

SÆRLIGE ORDENSREGLER OG VILKÅR FOR SAMSØ KOMMUNALE HAVNE

BALLEN – MÅRUP – LANGØR – SÆLVIG – BALLE FÆRGEHAVN

Godkendt af Samsø Kommunalbestyrelse

Oktober, 2021

1. GENERELLE BESTEMMELSER

Der henvises til:

Standardreglement for overholdelse af orden i danske lystbådehavne, BEK nr. 9139 af 15/04/2002.

Havneloven, Lov nr. 285 af 27/03/2012 og LBK nr. 457 af 23/05/2012.

Dette sæt bestemmelser og regler er delt op i udvidet ordensreglement for alle 5 Kommunale Havne, samt særlige regler for Samsø Kommunale Lystbådehavne.

2. UDVIDET ORDENSREGLEMENT FOR SAMSØ KOMMUNALE HAVNE

2.1 REGLER FOR OPANKRING

Opankring er forbudt inden for havnenes områder, men kan dog i enkelte tilfælde tillades efter anvisning og godkendelse af havnefogeden.

2.2 HENSTILLING AF MATERIEL PÅ HAVNENS OMRÅDE

Alt henstillet materiel skal være efter aftale med havnekontoret. Står tingene i længere tid (mere end 1 døgn) uden aftale forlanges der jf. havnens takstblad ekstra betaling/gebyr. Alt materiel skal være synligt mærket med havnenes kvittering. Hvis der ikke ligger en aftale, kan havnen uden ansvar få det fjernet for ejers egen regning.

2.3 SPULING OG SLIBNING AF BÅD

Spuling og slibning skal aftales med havnefogeden inden opstart for at sikre at andre ikke bliver generet og at de miljømæssige foranstaltninger er overholdt.

Bådejeren er til enhver tid selv ansvarlig for bortskaffelse af malerrestere.

Der skal altid være afdækning med presenning under båden så opsamling er muligt.

Der skal ryddes op umiddelbart efter arbejdet er udført.

2.4 FORSKELLIGE MILJØ OG ORDENSBESTEMMELSER

- Åben ild af enhver art er strengt forbudt på havnens områder.
- Grilning - der henvises til at grille ved fast kaj
- Engangsgrill er strengt forbudt på alle havnenes områder.
- Grilning med kul og briketter må kun anvendes på havnenes faste grill.
- Hunde skal føres i snor og efterladenskaber skal fjernes af ejeren

- Færdsel med heste på havnens område er ikke tilladt
- Efterlad vaskerum – toiletter/bad – grillområde mm. i pæn stand
- HUSK: Det er **ikke** tilladt at bade i danske lystbådehavne.
- Fiskeri på ydermolerne er tilladt. Fiskeri inden i havnebassinet er ikke tilladt
- Politivedtægten gælder altid på havnene.
- Høj musik er ikke tilladt. Der skal altid tages hensyn til sine naboer og andre gæster vedr. støjgener. Al musik skal indstilles senest kl. 22.00. Føler man sig generet efter kl. 22 gælder politivedtægten og politiet kan kontaktes direkte for anmeldelse.
- Der skal altid tages almindelig hensyn til andre af havnens gæster.
- Misbrug medfører bortvisning.
- Ethvert fartøj – trailer – stativ, som ligger inden for havnenes områder, ligger for ejerens ansvar, regning og risiko

2.5 AFFALDSSORTERING

Ballen lystbådehavn er en del af BLÅ Flag havnene, til glæde for miljøet og mange sejlere og gæster på og omkring havneområderne.

Vi henstiller derfor til at alle brugere respekterer Samsø Kommunes affaldssortering og følger skiltning og anvisninger.

Miljøstationerne på havnene er kun til brug for havnenes gæstesejlere og fastliggere i forbindelse med almindeligt sejlads. Havnene er forpligtiget til at tage imod alt affald, men hvis der kommer affald ud over det almindelige skibsassald fra et fartøj kan der komme ekstra gebyrer på til bortskafning.

2.6 KLOAK- OG OLIEHOLDIG SPILDEVAND

Der er ingen af Samsø kommunale havne, som har fast tømmeanlæg for til kloak og olieholdig spildevand fra bådene. Hvis en båd ønsker tømning skal der rettes henvendelse til havnekontoret i den pågældende havn, så der kan bestilles en slamsuger. Alle både, der ligger i havnene skal derfor hvis de ikke selv har godkendt anlæg ombord anvende havnenes toiletter og bad.

Hvis en båd ved uheld eller fortsæt tages i at tømme deres båd i havnen vil båden blive holdt økonomisk ansvarlig for alle de omkostninger der måtte blive påført havnen.

Særlige regler for Samsø Kommunale Lystbådehavne

3. INDLEDNING

3.1 AFGRÆNSNING/HAVNEKORT.

Samsø Kommunale lystbådehavne, Ballen, Langør og Mårup, er afgrænset ved kort jf. Bilag 1: HAVNEKORT.

Havnearealet i hver havn er opdelt i pladser til fastliggere og pladser til gæstesejlere. Der er et overtal af gæstesejlerpladser, da havnene er det man kalder gæstesejlerhavne, hvor det er turismen der i fokus. Havnene har ligeledes parkeringsarealer/vinterpladsarealer, servicebygninger, udlejningsarealer til erhverv, sejlerstuer og andre fællesarealer.

3.2 ØKONOMI.

Havnenes økonomier godkendes hvert år af Samsø Kommunalbestyrelse og taksterne for havnene følger normalt den almindelige pristalsregulering i Samsø Kommune hvert år.

3.3 SÆSON.

Sejlersæsonen i Danmark er normalt fra 1. april til 31. oktober. I den periode har havnen fast personale til vagt, rengøring og vedligehold.

Havnene lukker ned for vand og rengøring af badehuse efter 31. oktober og de fleste ansatte på havnene bliver vinteropsagt frem til 1. april med mindre der er projektarbejder.

3.4 SIKKERHED.

Alle 3 havne er begrænset af at de ikke er beskyttet for alle vejrlig, på nær inderhavnen i Ballen og Mårup. Det betyder at havnene vil bede fastliggere, som ikke tager deres både op af vandet og gæstesejlere om vinteren om at flytte deres både for at minimere evt. skader på havnenes anlæg, samt af sikkerhedsmæssige årsager. Mindre joller er normalt undtaget af dette.

3.5 BEBOELSE PÅ HAVNENE.

Der er kommet flere og flere, som ønsker at bruge deres fartøj til beboelse eller gæsteseng. Der er derfor fokus i direktivet på hvordan havnenes miljø og indtægter til den øgede service sikres.

3.6 FORDELING AF FASTLIGGERPLADSER.

Der er 218 fastliggerpladser fordelt på de 3 lystbådehavne, Ballen, Langør og Mårup efter følgende pladslængder, hvor bredderne er varierende på de 3 lystbådehavne:

	Ballen	Langør	Mårup
Pæl	0	24	0
Erhverv/forening	3	2	1
Under 6 m	53	36	19
Mellem 6 – 10 m	26	16	21
Mellem 10-12 m	6	1	4
Mellem 12 - 15 m	3	0	2
Over 15 m	1	0	0
Sum	92	79	47

4. FASTLIGGERPLADS

4.1 GENERELLE BESTEMMELSER.

- 4.1.1 En fastligger bådplads er en årligt lejet plads tildelt af havnen til parkering af sit fartøj. Når fartøjet ikke ligger ved den tildelte plads er pladsen til rådighed for havnen som gæsteplads.
- 4.1.2 Fastliggerplads giver kun ret til at anvende sin plads for det tilmeldte fartøj.
- 4.1.3 Fastliggerpladser tildeles automatisk til samme fastligger hvert år.
- 4.1.4 Fartøjet skal være forsynet med synligt navn og hjemsted i en af Samsø Kommunes havne samt pladsnummer årsmærkat (udleveres af Havnekontor).
- 4.1.5 Fastliggerpladser må ikke anvendes til erhvervsmæssig brug uden skriftlig aftale med havnemyndigheden.
- 4.1.6 Fartøjet skal passe til pladsen dimension.
- 4.1.7 Strøm skal betales separat fra måler.
- 4.1.8 Fartøjet skal være i sødygtig og sejlklar stand.
- 4.1.9 Pladsen må mod ekstrabetaling (jf. 3.19 FASTLIGGERGÆST) anvendes til overnatning for personer der tilhører ejerens husholdning.

4.2 TILDELINGSKRAV

En fastliggerplads kan kun tildeles efter en af følgende bopælsrelationer:

1. Folkeregisteradresse på Samsø (Beboere/Samsinger)
2. Betaler ejendomsskat i Samsø kommune (Fritidssamsinger)

4.3 ANTAL PLADSER

Man kan maksimalt leje en bådplads pr. husholdning, samt en ekstra jolleplads. Begrænsning i antal pr. husholdning er grundet de få fastliggerpladser havnene har, giver derved mange andre en mulighed for at få plads.

4.4 PERIODE.

Fastliggerplads er en årligt lejet plads i sejlersæsonen 1. april til 31. oktober. Lejen dækker ikke vintersæsonen 1. november – 31. marts, hvor havnen ikke kan garantere at den tildelte fastliggerplads kan anvendes (jf. 7.5 VINTEROPBEVARING).

4.5 FARTØJETS STAND OG UDSEENDE

Fartøjet skal til enhver tid være i sødygtig, velholdt og sejlklar stand, samt som minimum have en ansvarsforsikring.

4.5.1 Sødygtig og sejlklar stand betyder, at båden sikkert kan sejle ved egen kraft.

4.5.2 Velholdt stand er en individuel vurdering, men grundlæggende at bådens oprindelige udseende ikke afviger fra dens oprindelige konstruktion.

4.5.3 Det forudsættes at fartøjet som minimum lever op til CE-mærkning.

4.5.4 Hvis et fartøj ikke overholder disse krav vil havnen kontakte ejer og bede om en plan for at få udbedret fartøjet, så det kan overholde kravet. Kan der ikke nås enighed mellem havnen og fartøjets ejer, kan der indkaldes til syn på båden hvor havnen stiller med en ekspert for at belyse problemet og fejlene.

4.6 EJERSKAB OG FORSIKRING

- a. Som fastligger er man ubetinget forpligtet til at have sin båd ansvarsforsikret.
- b. Forsikringsoplysninger bedes tilsendt skriftligt til havneadministrationen pr. mail ved sæsonstart.
- c. Skema kan afhentes på havnekontoret eller link på hjemmeside.

Når bådpladsen tages i brug, skal bådpladsindehaveren dokumentere sit ejerskab til mindst 50 % af det tilmeldte fartøj på fyldestgørende måde, f.eks. ved fremvisning af gældende købsfaktura eller skibsskøde/nationalitetsbevis (registreringspligtige skibe). Ligeledes skal det dokumenteres, at fartøjet som minimum er behørigt ansvarsforsikret jvn.fr. vilkår i §1.

Ovennævnte dokumentation skal ligeledes tilvejebringes og forevises havnefogeden ved udskiftning af fartøjet, ved ændringer i fartøjets ejerforhold og i øvrigt når havnefogeden anmoder herom.

4.7 RETTEN TIL AT OVERDRAGE FASTLIGGERPLADS

Retten til bådpladsen er personlig og kan normalt ikke overdrages til anden person. Pladsen kan dog efter ansøgning følge fartøjet og tildeles personer der opfylder tildelingskravene i tilfælde af:

1. Overdragelse til ægtefælle.
2. Arveovergang til livsarvinger.
3. Overdragelse til anpartsejer, hvis partejerskabet er anmeldt til havnefogeden på et tidspunkt, der sidestillet med ansøgere på ventelisten ville medføre et tilbud om bådplads. Dette forudsætter dog, at partnerskabet igennem hele perioden har været på halv-partsbasis.

4.8 FRAFLYTNING.

Ved fraflytning fra Samsø kommune, bortfalder pladsen på ventelisten straks eller retten til en plads ved indeværende sejlsæsons udgang.

4.9 ÆNDRING AF FARTØJ

Ønsker en bådejer at anskaffe et andet fartøj med andre dimensioner end den tildelte plads tillader, skal der ansøges skriftlig herom inden den 1. oktober. Havnens oplysningsskema skal vedlægges i udfyldt stand som bilag. Ansøgerne optages på en rokeringsliste og tildeles ny plads, når en sådan bliver ledig.

4.10 EFTERLADTE FARTØJER

Når et fartøj betragtes som efterladt vil al procedure i forbindelse med den fysiske fjernelse foregå i samarbejde med Østjyllands politi.

Et fartøj betragtes som efterladt når havnen ikke kan komme i kontakt med ejer.

4.11 MANGLENDE BETALING

Havnene følger Samsø Kommunes almindelige regler for inddrivelsen af gæld.

4.12 STØRRELSER OG ANTAL

En plads er jf. 3.1.6 normalt låst til bådens størrelse, men der kan undtagelsesvis ligge både med mindre længde på en plads, hvis forholdene taler herfor. Det er havnefogeden der tager denne vurdering efter bådtype, pladstype og pladsanvendelse sammen med den nye pladslejer.

Havnefogeden har beføjelse til midlertidige aftaler inden for de almindelige rammer indtil en ændring i sammensætning er blevet besluttet eller afvist.

Havnen forbeholder sig ret til at skifte plads hvis bådens dimensioner ikke svarer til den tildelte plads dimensioner. Hvis en bådejer skifter båd til mindre størrelse end den tildelte plads, har havnen derved ret til at anvise anden plads for at gøre plads til andre, som har en større båd.

4.13 VENTELISTE

Beboere i Samsø kommune, som indgiver skriftlig ansøgning om bådplads, opføres på venteliste. Der føres tre ventelister – en for Ballen Havn, en for Mårup Havn samt en for Langør Havn. Ansøgeren skal oplyse, om ansøgeren ønsker at blive optaget på en eller alle tre ventelister.

Ansøgningsskema kan afhentes på havnekontoret eller ved skriftlig anmodning på e-mail.

Opførelse på ventelisten er en personlig ret, som ikke kan overdrages.

Der skal oplyses største længde og største bredde på det ønskede fartøj.

Ved optagelse på ventelisten opkræves et engangsgebyr for hver liste man optages på. Der opkræves tillige et årligt gebyr for at stå optegnet på hver liste.

Havnefogeden forpligter sig til at tildele ledige pladser til de første ansøgere med passende bådstørrelse.

4.14 BEKRÆFTELSE

Senest 1. december året før forventet tildeling af bådplads vil ansøgeren modtage underretning herom. Ansøgeren skal senest 4 uger herefter give havnefogeden underretning om sin fortsatte interesse i at blive anvist en bådplads. I bekræftende fald skal havnens oplysningsskema opdateres og returneres til havnekontoret i udfyldt stand.

4.15 SKILTNING

Havnefogeden skal godkende alle skilte på havnen.

4.15.1 Optaget-skilt. I tidsrum, hvor bådejer ikke benytter den anviste bådplads, skal pladsens optaget-skilt sættes på grøn, og evt. hjemkomsttidspunkt anføres. Bådejeren er selv forpligtiget til at ændre skiltet status fra dagen før hjemkomst. Havnens personale kan altid kontaktes og være behjælpelig med at ændre denne status.

Havnen kan disponere over pladsen, når den ikke benyttes og påtager sig intet ansvar for evt. efterladte fortøjninger, skamler mm.

4.16 AFSLAG.

Havnebestyrelsen kan, uanset foranstående bestemmelser, undlade at tildele eller forny en havneplads for en kommende sæson, såfremt det fartøj, der ønskes plads til, pga. sin størrelse, konstruktion eller tilstand samt udseende efter havnebestyrelsens skøn gør det uegnet til tildeling af havneplads.

4.17 OPHÆVELSE.

Havnebestyrelsen kan med omgående virkning ophæve retten til brug af en tildelt plads, når bådejeren eller dennes gæster på havnen trods havnebestyrelsens påmindelse tilsidesætter sine pligter til at iagttage god skik og orden i havnen, eksempelvis når bådejeren eller dennes gæster ved stærk støjende adfærd, psykisk eller fysisk vold eller trusler herom eller på anden måde er til ulempe for havnen eller dem, der lovligt færdes på denne, herunder når bådejerens og dennes gæsters adfærd medfører gener for de pågældende personer som generel utryghed, forråelse af havnens miljø eller sundhedsmæssig risiko. Når havnebestyrelsen bringer retten til anvendelse af en bådplads til ophør efter nærværende bestemmelse, skal bådejeren straks fjerne sin båd fra havnen. Bådejeren skal betale leje f.t. indtil bådejeren kunne flytte med aftalt varsel. Bådejeren skal endvidere erstatte havnen ethvert tab, herunder omkostninger ved fjernelse af bådejerens båd og eventuelt udstyr fra havnen.

4.18 FASTLIGGERGÆST

Fastliggerpladsen må mod ekstrabetaling (jf. pkt. 3.1.9) anvendes til overnatning for personer der tilhører ejerens husstand. Bådejere, der anvender deres båd til beboelse eller gæstekøje til familie og venner skal betale en ekstra fastliggergæstebillet, som giver adgang til havnens faciliteter tilsvarende gæstesejlere for dækning af bad, toilet, affald og ferskvand.

Fastliggergæstebetaling kan ske via havnekontoret eller www.cpay.dk og afregnes til gældende dagspriser.

4.19 VINTEROPBEVARING

- 4.19.1 Havnefogeden skal godkende om et fartøj kan forblive på sin faste sommersæsonplads i vintersæsonen.
- 4.19.2 Vinteropbevaring på land skal aftales med havnefogeden inden optagning/søsætning i forbindelse.
- 4.19.3 Betaling for vinteropbevaring på havnens arealer i vand eller på land opkræves på havnekontor eller ved fremsendelse af mail eller faktura.
- 4.19.4 Anvisninger, placering – afstand m.m. skal altid følges og ændringer skal aftales med havnefogeden.
- 4.19.5 Alle fartøjer og Løstliggende master og stativer/trailere skal være tydeligt afmærket med bådens navn, så ejer til enhver tid kan kontaktes i tilfælde af uheld.
- 4.19.6 Arealer til vinteropbevaring skal være rømmet og rengjort efter brug
- 4.19.7 Fjernelse af affald så som malerbøtter, træstumper m.m. samt oprydning af stativer og bukke skal være fuldført umiddelbart efter, at fartøjet er søsat. I mod-sat fald har havnemyndigheden ret til at foretage oprydning for ejerens regning.
- 4.19.8 Fjernelse/slibning af bundmaling skal ske miljørigtigt og må kun foretages med udstyr, som sikrer en effektiv opsamling af slibestøv og afskrab. Afrenset bundmaling skal anbringes i miljøcontainer.
- 4.19.9 Færdsel på havnearealer til og fra fartøj især i vinterperioden er på eget ansvar.
- 4.19.10 Havnen dækker ikke skader sket på båden under vinteropbevaring.
- 4.19.11 Der er jf. havnens takstblad ekstragebyr for opbevaring af udstyr på havnens arealer i perioden 1. juni til 31. oktober.

4.20 BEBOELSE PÅ HAVNENE

Alle fastliggere kan bo i deres både jf. pkt. 3.18. i sejlersæsonen. Det anbefales, at der bruges en anden postadresse end havnens, evt. postboks. Hvis der skal opsættes en postkasse, skal type og placering aftales med havnekontoret. Fartøjet og brugen af fartøjet skal opfylde samme krav, som der stilles for en gæstesejler.

- 4.20.1 Beboelse uden for sejlersæson skal i alle tilfælde aftales med havnefogeden, hvor der laves en sæsonkontrakt, hvor vilkår for sikkerhed (jf. pkt. 3.19.9) og brug af havnens faciliteter tydeligt fremgår.
- 4.20.2 Det er som udgangspunkt ikke muligt at anvende Mårup og Langør havne til helårsbeboelse, da de begge to vinterlukkes i hele vinterperioden. Derudover er de to havnes indretning af sikkerhedsmæssige årsager ikke egnet til vinterophold.
- 4.20.3 Ballen lystbådehavn kan godt anvendes til vinterbeboelse i begrænset omfang. Vinterophold skal i alle tilfælde aftales med havnefogeden og det kan ikke forventes, at den anviste sommersæson fastliggerplads kan anvendes jf. pkt. 3.19.1.

4.21 OPSIGELSE

Opsigelse af havneplads skal ske skriftligt til Samsø Kommune, kommune@samsoe.dk, overskrift opsigelse af fastliggerplads. Ved opsigelse før 1. april betales ingen pladsleje. Ved opsigelse før 1. juni betales halv pladsleje.

5. **GÆSTESEJLERE**

5.1 BETALING.

Gæstesejlere skal betale for deres ophold ved ankomst på en af følgende måder:

- 1 På Havnekontor, kontant eller betalingskort inden for havnekontorets åbningstid.
- 2 På havneautomat til betalingskort og mobilepay.
- 3 Online på www.cpay.dk
- 4 Online på www.marinabooking.dk

Der skal uanset betalingsform opsættes en synlig billet på båden.

Der vil blive pålagt gebyr for manglende betaling jf. kommunens takstblad hvis det konstateres at være ved fortsæt. Hvis bådens ejer ikke er ombord eller kan findes bliver Østjylland Politi i yderste tilfælde kontaktet hvor båden derfor er betragtet som efterladt. (se procedurer i afsnittet "3.10 EFTERLADTE FARTØJER")

5.2 PLADSEN VARIGHED

Uanset hvornår billet købes gælder billetten som udgangspunkt til kl.12 på den valgte slutdato. Det skal derfor aftales med havnefogeden hvis opholdet går ud over dette.

5.3 DAGSGÆSTER

Det er tilladt at ankomme kortvarigt i havnene for at proviantere. Normalt accepteres op til 2 timers ophold uden betaling. Enhver gæst bør dog altid orientere sig med havnekontoret om den kortvarige parkering af sin båd ligger i vejen eller er til gene for andre overnattende gæster.

5.4 RABAT

Samsø Kommunale havne har en 5. dag rabatordning, som automatisk udløses hver 5. gang man tager en overnatning. Rabatten kan kun udløses ved køb i onlineportalen www.cpay.dk eller ved at være logget ind i havneautomaterne.

5.5 HAVNEBOOKING

Havnene har mulighed for at lave bookingpladser, som er tilmeldt via www.marinabooking.dk

Der henvises til bookingbetingelser på havnens hjemmeside, som løbende tilpasses de forskellige forhold.

5.6 UGE 29 BOOKING

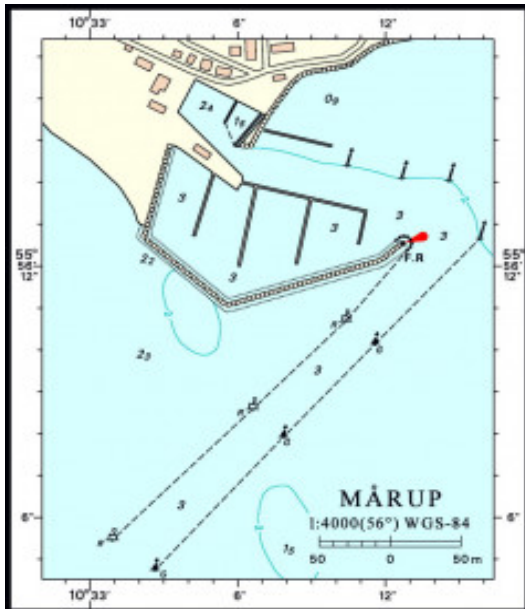
Der er specialbooking i Ballen i uge 29 (Festivalugen), hvor man kan skrives op på ventelise til en bookingplads fra søndag uge 28 til søndag uge 29. Betingelser for uge 29 kan ligeledes findes på havnens hjemmeside.

5.7 HAVARIST

Som havarist skal der udfyldes et skema på havnekontoret med personlige oplysninger, båddata og forsikringsselskab.

Har havaristen dokumenteret aftale med en reparatør eller aftale om nye reservedele ligger båden gratis det første døgn Derefter almindelig betales almindelig takst, som gæstesejler.

Bilag 1: HAVNEKORT



© Kart & Matrikelsystemet



© Sødatastyrelsen



© Sødatastyrelsen

OBS! Der henvises til den danske havnelods, samt efterretninger for søfarende for korrekt mærke og dybdeangivelser.

Detaljerede anlægskort kan findes på havnens hjemmeside på www.visitsamsøe.dk/transport/samsøes-lystbadehavne/