

NOTAT

13. oktober 2021

Sagsnr.: 2021-21605

/CLR

Notat om aftalte ændringer og suppleringer i Samsø Kommunes forslag til Kommuneplan 2021

Samsø Kommune har den 19. august 2021 sendt forslag til Kommuneplan 2021 i offentlig høring. Indsigelsesfristen er den 14. oktober 2021.

Bolig- og Planstyrelsen og Miljøstyrelsen holdt den 22. september 2021 møde med Samsø Kommune på teknikerniveau. Som oplæg til mødet havde Bolig- og Planstyrelsen udarbejdet et notat af 17. september 2021 med de statslige myndigheders foreløbige bemærkninger til forslaget.

På baggrund af drøftelserne på mødet har Samsø Kommune den 12. og 13. oktober 2021 fremsendt forslag til nødvendige ændringer og suppleringer til planforslaget, og har Miljøstyrelsen har efter drøftelse med Samsø Kommune fremsendt aftalet rettelse den 8. oktober 2021.

I det følgende er de aftalte ændringer og suppleringer indgået mellem Bolig- og Planstyrelsen, Kystdirektoratet, Forsvarsministeriets Ejendomsstyrelse, Miljøstyrelsen og Samsø Kommune.

Kystnærhedszonen

Følgende redegørelse indsættes forslag til tekst under afsnittet om Vækst og udvikling s. 9 for frem.

Fælles for de tre byudviklingsområder Rammeområde 118 Onsbjerg – Erhvervsstyrelsen, 116 Tranebjerg – Boliger og 117 Tranebjerg – Erhverv er at de er beliggende inden for kystnærhedszonen jf. planlovens § 5 a, hvilket i øvrig gør sig gældende for hele Samsø. Områderne modsvarer behovet for udbygning, placeres i umiddelbar tilknytning til eksisterende bymæssig bebyggelse i byzonen og uden påvirkning på kystlandskabet, idet de er placeret bagved eksisterende bebyggelse mod kysten.

Forsvarets arealer

Kortbilag 1 indsættes under afsnittet Turisme på s. 25 og frem. Kortbilaget er også fremsendt til kommunen som shape-fil.

Følgende retningslinje indsættes i Grønt Danmarkskort på s. 49 og frem.

Udpegnning til Grønt Danmarkskort vil ikke indebære nye restriktioner for hverken Forsvarsministeriets nuværende eller fremtidige aktiviteter i nationalt og internationalt beskyttede naturområder eller i andre områder, der måtte blive om-

BOLIG- OG PLANSTYRELSEN

INDENRIGS- OG BOLIGMINISTERIET

fattet af Grønt Danmarkskort. Dette gælder uanset, at det uden for Forsvarsministeriets arealer er hensigten, at kommunerne ved deres administration af planloven eller anden lovgivning skal lade hensynet til en udpegning af et areal til Grønt Danmarkskort indgå i kommunens vurdering af, om der kan gives tilladelse til det ansøgte”.

Klimatilpasning

Følgende retningslinjer indsættes under afsnittet Klimahandling s. 54 og frem.

1. Områder i risiko for oversvømmelse og erosion som vist på kortbilaget, skal i udgangspunktet friholdes for byudvikling, særlige tekniske anlæg, ændret anvendelse mv.
2. Nye arealudlæg skal ske under hensyntagen til de forventede klimaforandringer, og på en måde der mindsker den samlede risiko for omkringboende, forsyningsinteresser, infrastruktur og kultur-, natur- og landskabsinteresser.
3. Hvis der afviges fra ovennævnte udgangspunkt skal der som konsekvens heraf etableres afværgeforanstaltninger i forhold til nedenstående retningslinje.
4. Ved byudvikling og omdannelse af de eksisterende byer inden for de udpegede områder skal der redegøres for klimaforandringerne med henblik på at undgå udfordringer med oversvømmelse og erosion.
5. Ifm. meddelelse af landzonetilladelser og lokalplanlægning inden for de udpegede områder fastsættes en mindste søkkelhøjde på min. 2,45 meter (DVR90) i forhold til prognoser for en fremtidig vandstandsændring.
6. Ved etablering af ny bebyggelse inden for de udpegede områder stilles vilkår ved meddelelse af landzonetilladelse og lokalplanlægning omkring etablering af højvandslukke.

Endvidere tilføjes kortbilag under afsnittet Klimahandling s. 54 og frem.

Naturinteresser

Følgende retningslinjer og redegørelse indsættes i afsnittet Naturbeskyttelse s. 43 og Potentiel natur og økologiske forbindelser s. 48 og frem.

Kortgrundlaget for Grønt Danmarkskort konsekvensrettes, således, at Samsø Kommune i forbindelse med endelig vedtagelse af kommuneplan 2021 vil:

- tilføje en udpegning af 'naturområder med særlige naturbeskyttelsesinteresser', inklusiv alle arealer af Natura 2000-områder på land, hvilket vil fremgå af plandata og kommuneplanens kort, herunder at udelade marine udpegninger til Grønt Danmarkskort.
- Adskille udpegningerne til hhv. potentielle naturområder og potentielle økologiske forbindelser i kommuneplanens kort og plandata.
- Rette dobbeltudpegninger mellem naturområder med særlige naturbeskyttelsesinteresser og potentiel natur, samt økologiske forbindelser og potentielle økologiske forbindelser til blot at indeholde én udpegning.

- Indarbejde rettelse så naturområder med særlige naturbeskyttelsesområder i kommuneplanens kort¹.

Følgende retningslinjer indføres i den endelige kommuneplan:

Der må ikke etableres nye anlæg eller nyt byggeri i de økologiske forbindelser på en sådan måde, at forbindelsens naturkvalitet eller funktion som levested og spredningskorridor forringes væsentligt.

Der må ikke udføres anlægsarbejder eller placeres byggeri på en måde, der forringer de naturmæssige værdier, som ligger til grund for udpegningen af de særlige beskyttelsesområder. Anlæg, som er nødvendige i forbindelse med naturpleje, kan dog etableres under hensyntagen til områdets kvalitet.

Der må ikke etableres nye anlæg, nyt byggeri, planlægges eller meddeles tilladelser, der er i modstrid med grundlaget for udpegningen til potentielt naturområde, såfremt der foreligger aktuelle og realiserbare planer om etablering af det potentielle naturområde.

Der må ikke etableres nye anlæg, nyt byggeri, planlægges eller meddeles tilladelser, der er i modstrid med grundlaget for udpegningen til potentiel økologisk forbindelse, såfremt at der foreligger aktuelle og realiserbare planer om etablering af den potentielle økologiske forbindelse.

Følgende redegørelse indføres i den endelige kommuneplan:

Ved udpegningen har kommunen taget udgangspunkt i følgende statslige krav:

I kommuneplan 2021 udgøres Grønt Danmarkskort til dels af følgende områder udpeget som områder med særlige naturbeskyttelsesinteresser: Alle Natura-2000 arealer på land, samtlige naturbeskyttede arealer, som er omfattet af naturbeskyttelseslovens § 3 (konkret er disse arealer opdelt i A-målsatte og B-målsatte arealer) og fredede områder med store naturbeskyttelsesinteresser.

Arealer, der kan udvide eller skabe sammenhæng mellem Natura 2000-områder og øvrige områder med særlige naturbeskyttelsesinteresser, er udpeget som potentielle naturområder. Disse består fortrinsvis af arealer i ekstensiv drift, der ligger i tilknytning til eksisterende § 3 natur. Der er dog også udpeget dyrkede landbrugsarealer med en særlig beliggenhed eller et særligt naturpotentiale (f.eks. drænedede lavbundsarealer).

Arealer som kan bidrage til klimatilpasning, forbedring af vandmiljøet eller tilbyde rekreative muligheder er inddraget i potentielle naturområder ved at udpege: arealer som ifølge kommunens planlægning er udlagt til skov, natur

¹ Miljøstyrelsen anmoder ikke om endelig indsigelse vedr. udarbejdelse af retningslinje for vægtning af hensynet til områderne inden for Grønt Danmarkskort. Miljøstyrelsen opfordrer dog fortsat til, at der er opmærksomhed på denne del af den nationale interesse 2.1.1 og at kommunen arbejder videre med dette, evt. blot i en redegørelse.

og/eller rekreative formål, marginale jorder, som med fordel kunne udlægges til ny natur og arealer, som er skrånende mod sårbar natur, herunder vandløb, og ved udlægning til natur vil kunne udgøre en skærmende buffer, så næringsstofftilførslen til de følsomme naturområder kan reduceres.

Sammenhæng med nabokommuners udpegninger: Samsø Kommune udgøres af øen Samsø med tilhørende småøer og holme. Øen er beliggende i Kystnærhedszonen og er således adskilt fra henholdsvis Jylland og Sjælland af Aarhus Bugt og Samsø Bælt. Der er derfor ingen sammenhæng med nabokommunernes udpegninger af Grønt Danmarkskort.

Følgende redegørelse indføres i den endelige kommuneplan:

Planlægningen for udvikling af arealer med status som Område med særlige naturbeskyttelsesinteresser, Potentiel Natur, Økologiske forbindelser og Potentielle økologiske forbindelser, der samlet udgør Grønt Danmarkskort, har i forhold til den gældende Kommuneplan 2017 og det foreliggende Forslag til Kommuneplan 2021 ikke flyttet sig ret meget. Der er således ikke sket arealmæssige forandringer i den forgangne planperiode.

Naturområde med særlige naturbeskyttelsesinteresser
Arealopgørelse: 1805 ha

Potentiel Natur
Arealopgørelse: 502 ha

Økologiske forbindelser
Arealopgørelse: 729 ha

Potentielle økologiske forbindelser
[Opgørelse tilgår ved den endelige plan.]

I forhold til Kommuneplan 2017 er området med særlige naturbeskyttelsesinteresser decimeret noget, og arealmæssigt vil det se ud som en stor ændring. Dette skyldes dog alene det forhold, at de marine dele Natura-2000 områderne er blevet fjernet fra udpegningen da de ligger uden for kommunegrænsen. Arealopgørelsen for Naturområder med særlige naturbeskyttelsesinteresser udgør i Kommuneplan 2017 således et areal på 18700 ha.

Samsø Kommune foretager en aktiv naturpleje indsats inden for de arealer der indgår i Grønt Danmarkskort. Indsatsen består i at vedligeholde eksisterende og skabe nye lysåbne naturområder som strandenge, ferske enge, heder og overdrev, helt konkret i form af afgræsning, maskinelle og manuelle rydninger, afbrændinger og etablering / oprensning af vandhuller. Kommunen har eget dyrehold (Gutefår) til at afgræsse på svært tilgængelige arealer og foretager årligt

rydninger af opvækst og hede afbrænding. Herudover bistår Kommunen løbende med vejledning til både dyreholdere og lodsejere til, hvordan de bedst kan pleje deres naturområder.

Følgende redegørelse indføres i den endelige kommuneplan:

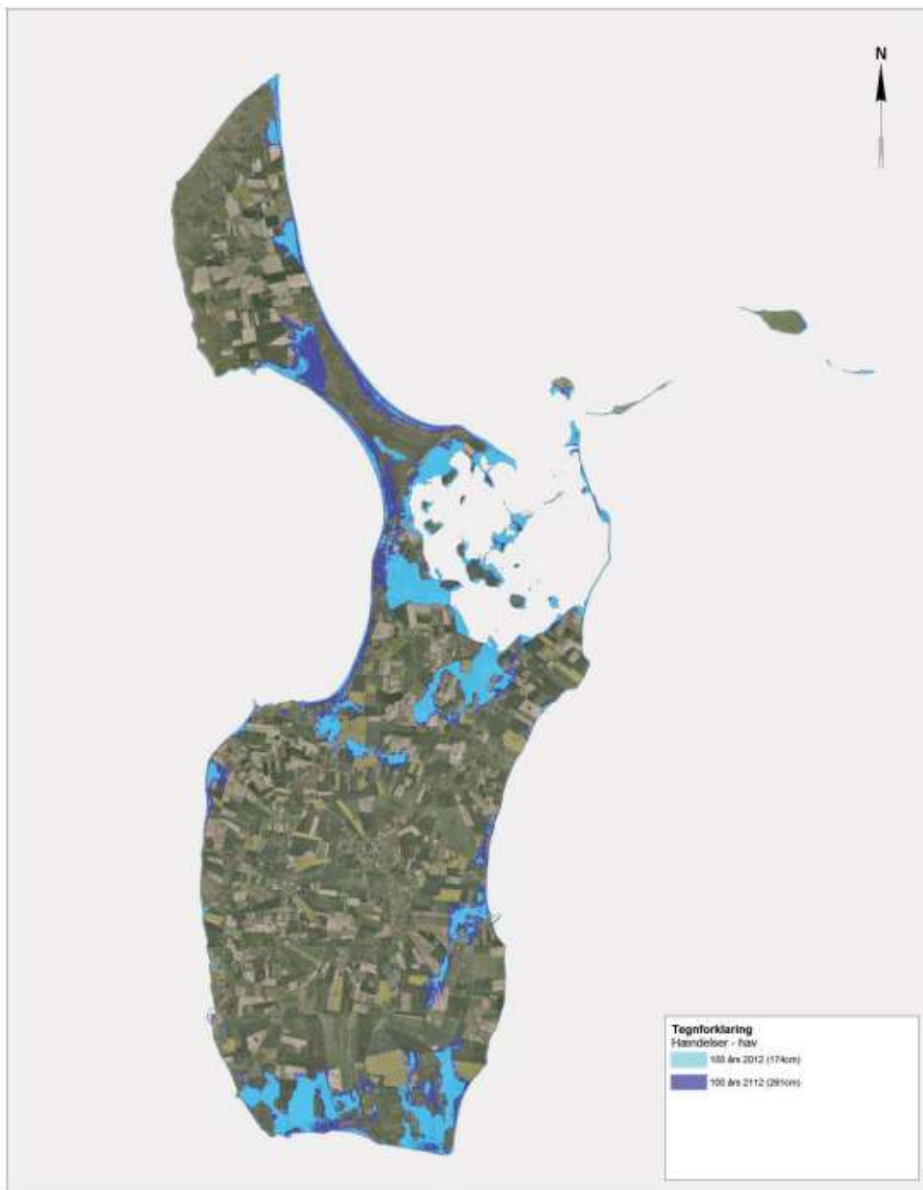
*Internationale naturbeskyttelsesinteresser og internationalt beskyttede arter
I kommuneplanens redegørelse på side 44 indsættes følgende tekst:*

Det er kommunens vurdering, at Kommuneplan 2021 ikke vil påvirke beskyttet natur, Natura 2000 områder eller Bilag IV arter negativt

Kortbilag 1



Kortbilag 2



| | |
|---------------------------|------|
| Samsø Kommune | |
| Planlægning | |
| Kort 1 - Hænderløserhavet | 2012 |
| | 2012 |
| | 2012 |
| | 2012 |
| | 2012 |
| | 2012 |