

Plan for Beredskab og Fortsat Drift 2018 - 2021



**Samsø
Kommune**

Plan for Beredskab og Fortsat Drift

Samsø Kommune

Indledning

Samsø Kommune skal være rustet til at håndtere forstyrrelser af driften. Robustheden skal måles på kommunens evne til at opretholde kritiske ydelser og serviceniveauet over for borgerne – også når større og uventede hændelser indtræffer.

Samsø Kommunens Beredskabsplan skal være med til at understøtte, at kommunes drifts- og serviceniveau i videst mulige omfang kan opretholdes eller hurtigst muligt genetableres, uanset hvilke hændelser, der indtræffer. Beredskabsplanen betegnes *Plan for Beredskab og Fortsat Drift*.

Med denne plan ønsker Samsø Kommune at skabe en fremtidssikret og effektiv ramme for, hvordan kommunens drift opretholdes, uanset hvilke hændelser der rammer kommunen. Planen skal tilsikre, at entydige beslutningskompetencer kombineres med de rette faglige kompetencer i kommunen således problemet hurtigt løses, skadesvirkningerne begrænses og at kommunens drift hurtigst muligt genoprettes.

Denne plan sikrer, at ansvaret for kommunens fortsatte drift er entydigt placeret i Chefgruppen, og at det påhviler den enkelte chef at tilsikre planlægningen for fortsat drift i egne afdelinger. Chefgruppen er således garant for en entydig og enstregen beslutnings- og kommandovej ved håndtering af større eller uventede hændelser, der sikrer kommunens robusthed over for byrådet og dermed også over for kommunens borgere.

Det følger af Beredskabslovens § 25, stk. 1, at kommunalbestyrelsen har pligt til at udarbejde en samlet plan for kommunens beredskab. En sådan plan skal jf. Beredskabslovens § 25, stk. 3 revideres efter behov og mindst én gang i hver valgperiode. Med vedtagelse af Plan for Beredskab og Fortsat Drift betragtes dette som værende opfyldt.

Ansvarsfordeling

Plan for Beredskab og Forsat drift bygger på sektoransvaret således, at de enheder i Samsø Kommune der til dagligt har ansvaret for en opgave, også har det i en kritisk situation.

Østjyllands Brandvæsen: Koordinering og rådgivning

Byrådene i de fire ejerkommuner har med vedtægterne for Østjyllands Brandvæsen besluttet, at Østjyllands Brandvæsen skal have en koordinerende og rådgivende rolle i forhold til hjemkommunernes beredskabsplanlægning. Det betyder, at Østjyllands Brandvæsen har ansvar for at bistå og vejlede kommunen med udarbejdelse af Plan for Beredskab og Forsat Drift samt øvrige planer.

I akutte situationer har Østjyllands Brandvæsen ansvar for følgende:

- Rådgivning af Kriseledelsen
- Understøtte dialog med øvrige myndigheder, eksempelvis Østjyllands Politi og Region Midt
- Koordinere hændelser der går på tværs af kommunegrænser

Byrådet & Chefgruppen: Plan for Beredskab og Forsat Drift

Plan for Beredskab og Forsat Drift godkendes af Byrådet. Planen er forankret i Chefgruppen. Chefgruppen er således ansvarlig for udformning, indhold og forankring af planen.

Plan for Beredskab og Forsat Drift indeholder rammerne for aktivering og drift af kommunens beredskab. Desuden beskriver Plan for Beredskab og Forsat Drift sammensætningen af kommunens kriseledelse.

Forvaltningerne: Indsatsplaner for kritiske ydelser

Indsatsplaner er forankret i de enkelte forvaltninger, og godkendes af forvaltningens ledelse.

Indsatsplaner er handlingsorienterede planer for kommunens kritiske ydelser. Nogle indsatsplaner kan være tværgående for hele kommunen – og derfor være gældende for alle forvaltninger. Det kan eksempelvis være en indsatsplan for IT-nedbrud

Andre indsatsplaner vil være specifikke for en enkelt forvaltning. Det kan eksempelvis være en indsatsplan for drikkevandsforsyning.

Endelig kan indsatsplaner spille sammen med andre kommuners planer, hvis hændelser rammer på tværs af kommunegrænser fx voldsomt vejr eller kystforurening.

Kommunens eksisterende indsatsplaner fremgår af bilag 1 side 10.

Kommunale arbejdspladser: Lokale instrukser

Det er ligeledes den enkelte forvaltnings ansvar, at de arbejdspladser, som henhører under deres ansvarsområde, udarbejder og vedligeholder nødvendige lokale instrukser. Eksempler på kommunale arbejdspladser er Rådhuset, skole og børnehaver.

Lokale instrukser er specifikke forholdsordre på den enkelte arbejdsplads. De skal udarbejdes lokalt og indeholde konkrete procedurer, der nemt kan iværksættes på den enkelte arbejdsplads.

Det er den lokale driftsansvarlige, der er ansvarlig for afprøvning af egen plan/instruks. Østjyllands Brandvæsen kan bistå med den nødvendige vejledning om brand og evakuering, eksempelvis i forbindelse med et brandsyn.

Eksempler på en lokal instruks kan være:

- Brandinstrukser for den enkelte institution/skole/bygning mv.
- Procedurer for orientering af pårørende i forbindelse med kritiske hændelser fx tilskadekomst eller dødsfald
- Procedure for håndtering af akut personalemangel
- Opdaterede lister med væsentlige telefonnumre

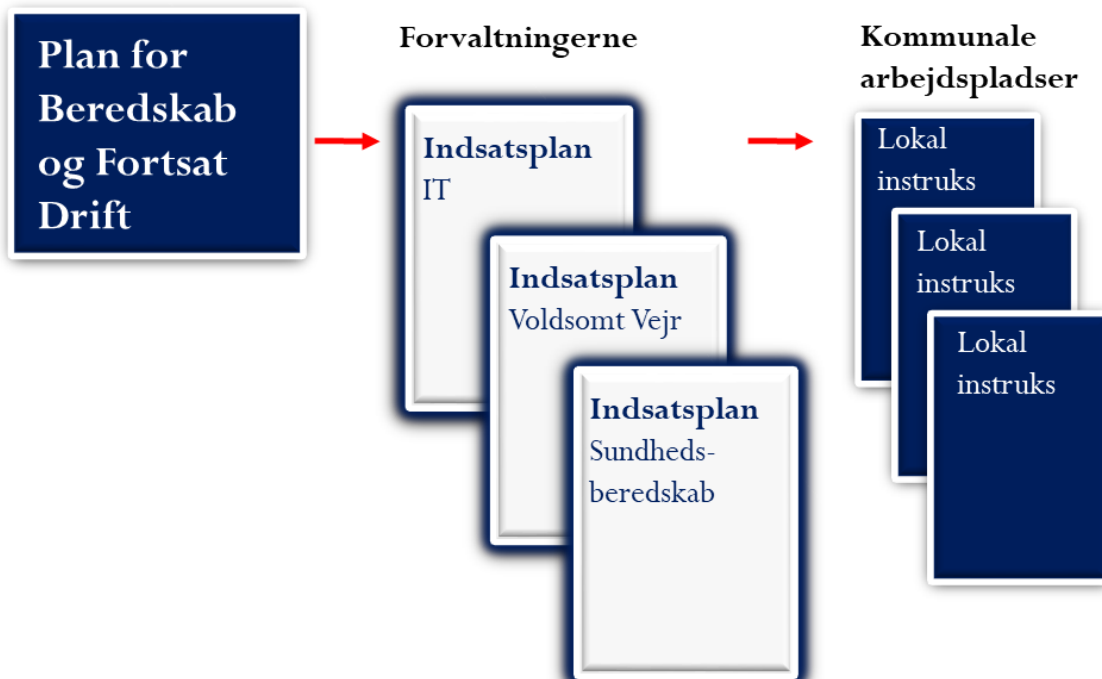
Planoversigt

Figur 1 viser sammenhængen mellem Plan for Beredskab og Fortsat Drift og de underliggende indsatsplaner og instrukser samt viser ansvarsfordelingen i Samsø Kommune.

FIGUR 1

Chefgruppen

Godkendes af byrådet



Ajourføring

Plan for Beredskab og Fortsat Drift skal jf. Beredskabsloven § 25 stk. 3 som minimum revideres en gang i hver valgperiode. Ajourføring af Plan for Beredskab og Fortsat Drift bør endvidere ske hvis:

- Erfaringer fra en hændelse eller øvelse tilsiger det
- Kommunens organisation ændres
- Myndighedernes struktur eller ansvarsområde ændres

Indsatsplaner og lokale instrukser er dynamiske og bør løbende opdateres. Forvaltningerne skal selv tilsikre, at de planer, der hører under deres ansvarsområde er ajourført.

Krav til planerne

En forudsætning for et samlet overblik over kommunes indsatsplaner for kritiske ydelser kræver, at der skabes en vis ensartethed i de enkelte forvaltningers arbejde, ligesom der er behov en ensartethed i forståelsen af, hvor alvorlig en hændelse er og dermed hvad, der skal sættes i værk. Til at sikre en ensartethed kan forvaltningerne få vejledning og hjælp til skabeloner af Østjyllands Brandvæsen.

Opdaterede indsatsplaner skal til enhver tid være tilgængelige for kommunens ledelse og relevante medarbejde.

Planernes tilgængelighed

Samsø Kommunes indsatsplaner kan tilgås elektronisk via kommunes dagsordenssystem.

Krisestyringsorganisation

Med Plan for Beredskab og Fortsat Drift defineres en samlet kommunal krisestyringsorganisation, der kan træde i kraft ved hændelser, der påvirker kommunes drift i væsentlig grad.

Krisestyringsorganisationen er opdelt mellem et strategisk og et operationelt niveau.

Det strategiske niveau udgøres af Kriseledelsen bestående af kommunes topledelse, mens det operationelle niveau består af en række hændelsesspecifikke krisestabe på forvaltningsmæssigt niveau. Ledelsen af krisestabene fremgår af de enkelte indsatsplaner.

Kriseledelsen – Strategisk niveau

En kommunal kriseledelse med et veldefineret ansvar er altafgørende for, at der hurtigt kan træffes de strategiske beslutninger i Samsø Kommune uanset hændelsens form og omfang. Sådanne beslutninger er ofte afgørende for, at kommunen hurtigst muligt kommer tilbage til normal drift.

Kriseledelsens mandat

Det følger af den kommunale styrelseslov, at Økonomiudvalget overtager Kommunalbestyrelsens beføjelser, når det under krise eller krig ikke er muligt at samle en beslutningsdygtig kommunalbestyrelse jf. § 69, stk. 1.

Af lov om kommuners styrelse under krise eller krig følger det endvidere i § 3, stk. 2, at kommunens anliggender styres af borgmesteren, hvis det under krise eller krig er umuligt at samle økonomiudvalget til møde.

Som følge af ovenstående bestemmelser fra den kommunale styrelseslov giver Byrådet derfor med vedtagelsen af Plan for Beredskab og Fortsat Drift bemyndigelse til, at Kriseledelsen uden foregående accept i Byrådet kan træffe dispositioner uden økonomisk loft.

Dette kan udelukkende finde sted i tilfælde af en krisesituation, der kan påføre Samsø Kommune uoverskuelige økonomiske konsekvenser. I sådanne tilfælde er rettidige og omkostningstunge dispositioner nødvendige til imødegåelse eller forebyggelse af truende eller igangværende krisesituationer. Så hurtigt som muligt - og senest ved førstkommende møde - skal Økonomiudvalget og efterfølgende Byrådet orienteres om sådanne dispositioner.

Kriseledelsens sammensætning

Kriseledelsen skal til en hver tid afspejle den ledelsesmæssige organisering i kommunen, og bestå af følgende funktioner eller funktionens stedfortræder:

Kriseledelsens faste medlemmer

- Borgmester (mødeleder),
- Kommunaldirektør,
- Trafikdirektør,
- Chef for Børne- og Ungeforvaltning,
- Chef for Teknisk Forvaltning,
- Chef for Social- og Beskæftigelsesforvaltning,
- Erhverv- og Turistchef

Støttefunktion til Kriseledelsen

- Direktør for Østjyllands Brandvæsen eller dennes stedfortræder,
- Stabsstøtte til IT, dokumentation, kommunikation mv.

Herudover kan der – efter en konkret vurdering – indkaldes ad hoc medlemmer fra kommunens forvaltninger og enheder.

Kriseledelsens drift og arbejde under en konkret hændelse, herunder faste dagsordner, lokaler, støttefunktioner mv. er beskrevet i *Indsatsplan for Kriseledelsen*.

Krisestabe – Operationelt niveau

Krisestabe er en fællesbetegnelse for de hændelsesspecifikke stabe, der skal arbejde på operationelt niveau. Det kan eksempelvis være en vejrstab, der koordinerer indsatsen under voldsomt vejr eller en drikkevandsstab, der kan samles i tilfælde, hvor der er sket en forurening af drikkevandet.

Krisestabenes mandat

Krisestabene arbejder på mandat fra Kommunaldirektøren. Krisestaben har mandat til at træffe tværgående og koordinerende beslutninger, der er nødvendige for håndteringen af en hændelse. Krisestabene kan ikke træffe økonomiske beslutninger ud over egne, vedtagne budgetter. Ekstraordinære omkostninger skal godkendes af kommunaldirektøren.

Østjyllands Brandvæsen kan efter behov understøtte krisestabenes arbejde.

Krisestabenes sammensætning

Personsammensætningen i krisestabene vil variere i forhold til den konkrete hændelse, men vil dog i alle tilfælde bestå af nøglepersoner inden for området, og typisk en blanding af fagpersoner og ledelse. Sammensætningen af krisestabene kan være fastsat i en indsatsplan.

Ved hændelser, hvor der er behov for rent fysisk at nedsætte en krisestab i kommunen, kan en eller flere medarbejdere fra Østjyllands Brandvæsen facilitere eller støtte den nedsatte stab.

Der kan opstå situationer, hvor der enten ikke findes en indsatsplan for en given hændelse eller situationer, hvor der ikke på forhånd er defineret en krisestab. I så fald er den ansvarlige leder i samråd med kommunaldirektøren og evt. Direktør for Østjyllands Brandvæsen ansvarlig for at udpege de personer og funktioner, der har ansvar for at håndtere den konkrete hændelse.

Driftsniveauer

Driftsniveauer beskriver, hvor alvorlig en hændelse er. En hændelses alvor afhænger bl.a. af omfang, økonomi, politisk bevågenhed, pressens bevågenhed, varighed samt omfang og varighed af konsekvenserne,

Plan for Beredskab og Fortsat Drift opererer med tre driftsniveauer.

Driftsniveau 1

Mindre driftsforstyrrelser som kan håndteres lokalt eller i den enkelte forvaltning. På driftsniveau 1 kan lokale instrukser iværksættes.

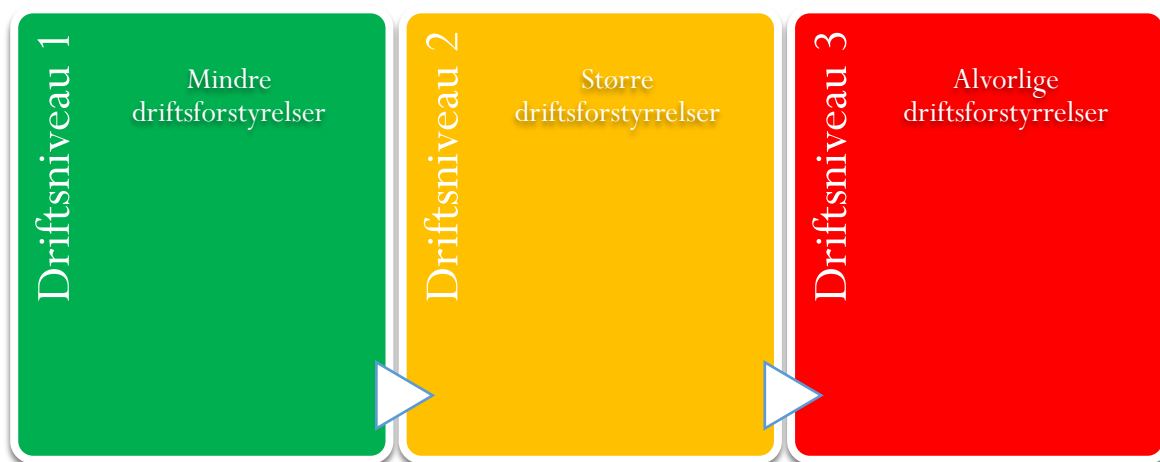
Driftsniveau 2

Større driftsforstyrrelser der har et omfang, hvor der enten er behov for tværgående beslutninger og koordinering for at kunne håndtere hændelsen, fordi flere sektorer rammes eller fordi hændelsen påvirker en sektor i stort omfang. På driftsniveau 2 kan relevante indsatsplaner iværksættes.

Driftsniveau 3

Alvorlige driftsforstyrrelser der kan have vidtrækkende konsekvenser for Samsø Kommune eller hændelser, der påvirker flere borger i voldsom grad. I sådanne situationer vil der være behov for strategisk ledelse eller økonomiske beslutninger. På driftsniveau 3 iværksættes *Indsatsplan for Kriseledelsen*.

FIGUR 2

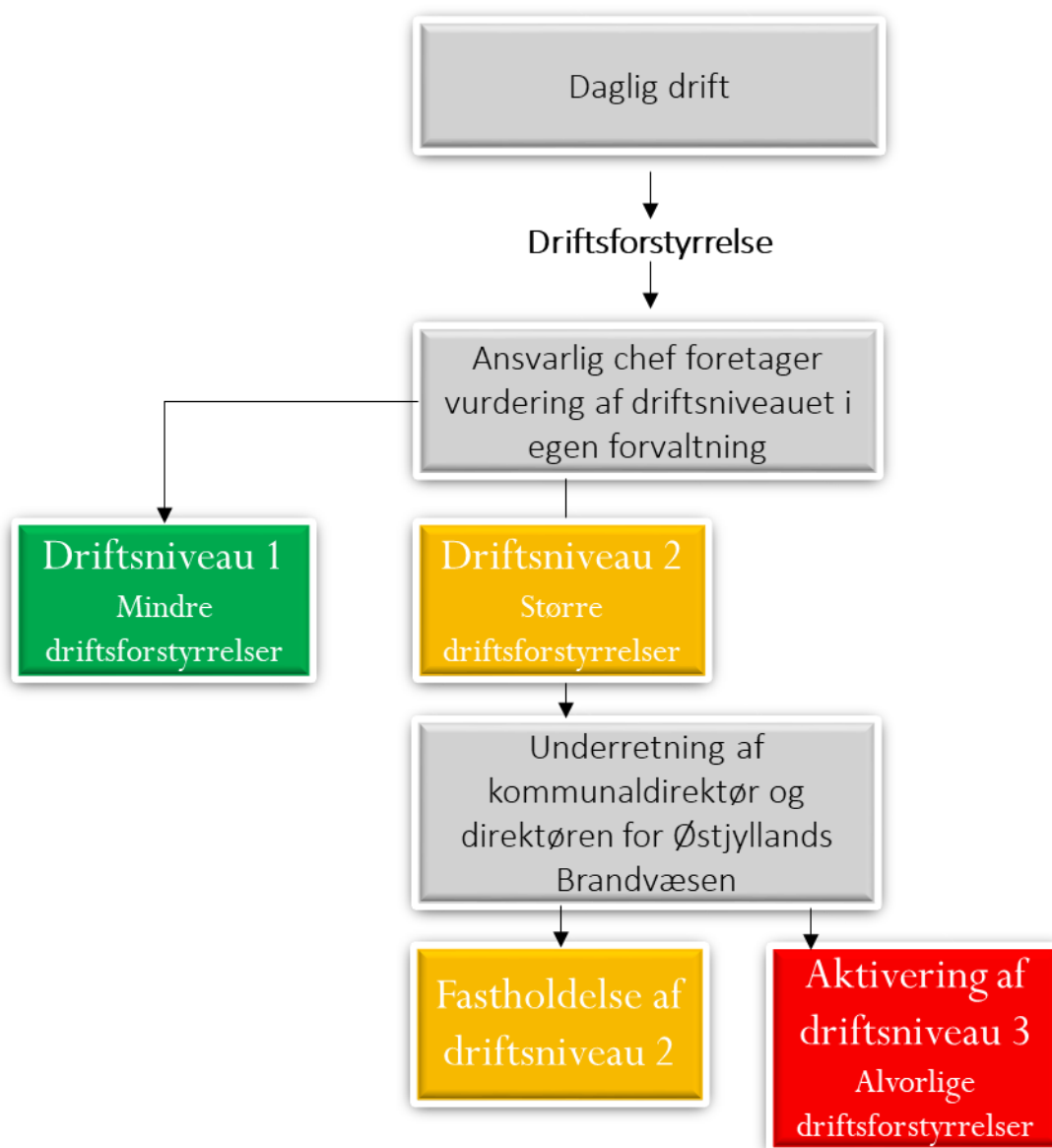


Aktivering af beredskabet

Erfaringer fra større hændelser både nationalt og internationalt viser, at erkendelsen af en crises omfang og behovet for at opgradere beredskabet ofte sker for sent, fordi beslutninger skal træffes på et tidspunkt hvor mængden af viden ofte er begrænset. For at sikre, at Samsø Kommunes beredskab bliver aktiveret i rette tid og på rette niveau, er det væsentligt, at Plan for Beredskab og Fortsat Drift er kendt af alle ledere i kommunens organisation, samt at der altid underrettes til nærmeste leder i tilfælde af væsentlige eller unormale driftsforstyrrelser.

Aktiveringen af beredskabet fremgår af figur 3:

FIGUR 3



Figur 3 viser, at den ansvarlige chef for det berørte område skal foretage en vurdering af, om der er tale om en mindre driftsforstyrrelse, som uproblematisk kan håndteres lokalt eller i egen forvaltning. Eller om der er tale om en hændelse, der kræver tværgående beslutninger og koordinering eller hændelser i en sektor af ekstraordinært omfang, og hvor der evt. iværksættes

en indsatsplan for området. I sådanne tilfælde arbejdes der på driftsniveau 2, og den ansvarlige chef underretter kommunaldirektøren samt Direktør for Østjyllands Brandvæsen.

Kommunaldirektøren vurderer i samråd med Direktør for Østjyllands Brandvæsen om hændelsen skal fastholdes på driftsniveau 2, eller om der er behov for at nedsætte Kriseledelsen på driftsniveau 3.

Drift af beredskabet

Samspelet mellem det strategiske og det operationelle niveau i Samsø Kommune er afgørende for, at der sker en koordineret og effektiv håndtering af en hændelse. Det følgende afsnit beskriver, hvordan der arbejdes sammen på de 3 driftsniveauer, hvilket også er illustreret i figur 4.

Figur 4

| | Driftsniveau 1 <small>Mindre driftsforstyrrelse</small> | Driftsniveau 2 <small>Større driftsforstyrrelse</small> | Driftsniveau 3 <small>Alvorlig driftsforstyrrelse</small> |
|--|---|---|---|
| Strategisk niveau <i>Strategi og Ledelse</i> | | Kommunaldirektøren samt Østjyllands Brandvæsen orienteres løbende om situationen | <div style="background-color: #003366; color: white; padding: 5px; border: 1px solid black;">Kriseledelsen aktiveret</div> |
| Operationelt niveau <i>Iværksættelse af beslutninger</i> | <div style="background-color: #cccccc; padding: 5px; border: 1px solid black;">Der arbejdes i baglandet/ egen forvaltning</div> | <div style="background-color: #003366; color: white; padding: 5px; border: 1px solid black;">Krisestab aktiveret</div> | <div style="background-color: #003366; color: white; padding: 5px; border: 1px solid black;">Krisestab aktiveret</div> |
| | | <div style="background-color: #cccccc; padding: 5px; border: 1px solid black;">Der arbejdes i baglandet/ egen forvaltning</div> | <div style="background-color: #cccccc; padding: 5px; border: 1px solid black;">Der arbejdes i baglandet/ egen forvaltning</div> |

På driftsniveau 1 håndteres driftsforstyrrelser i egen forvaltning, og der er ikke behov for strategiske beslutninger.

På driftsniveau 2, hvor der kræves tværgående beslutninger og koordinering, vil en krisestab blive aktiveret. Afhængigt af situationens karakter kan det være på informationsniveau, hvor medlemmerne af staben telefonisk aftaler, hvilke tiltag der iværksættes eller ved et fysisk møde, hvor medlemmerne samles for at håndtere hændelsen. I begge tilfælde orienteres kommunaldirektøren samt Østjyllands Brandvæsen løbende, således at der sikres en sammenhæng mellem de strategiske overvejelser og den operationelle indsats. Situationsafhængigt kan orienteringen variere fra en mail næst kommende hverdag til en akut opringning uden for normal arbejdstid.

Driftsniveau 3 omfatter alvorlige driftsforstyrrelser, hvor der skal træffes strategiske beslutninger. Aktiveringen af Kriseledelsen kan ligesom for krisestabene ske på informationsniveau eller ved at medlemmerne fysisk samles.

Bilag 1: Oversigt over planer i Samsø Kommune

Tabel 1: Samsø kommunes indsatsplaner for kritiske ydelser

| Titel | Lovkrav | Samarbejde med andre kommuner |
|--|---|-------------------------------|
| Plan for Beredskab og Fortsat Drift | Beredskabsloven § 25 | |
| Indsatsplan for Kriseledelsen | - | |
| Indsatsplan for drikkevandsforsyning | - | Aarhus Kommune |
| Indsatsplan for IT-drift og IT-sikkerhedsbrud | - | |
| Sundhedsberedskabsplan | Sundhedsloven § 210 | |
| Indsatsplan for Vold og trusler | - | |
| Beredskab for færgedrift | Reguleret af diverse søfarts lovgivning | |
| Lokale instrukser på kommunale arbejdspladser | - | |

Tabel 2: Tværkommunale indsatsplaner koordineret af Østjyllands Brandvæsen

| Titel | Lovkrav | Omfattede kommuner |
|--|--------------------|--|
| Indsatsplan for Forurening af kyster og havne | Havmiljøloven § 35 | Aarhus, Odder, Samsø, Randers, Norddjurs, Syddjurs |
| Indsatsplan for Voldsomt Vejr | - | Aarhus, Odder, Skanderborg, Samsø |