

Velkommen til Kildemosen



Velkommen

Beboere og medarbejdere byder dig velkommen i Kildemosen.

Vi håber, at du bliver glad for at bo her, og vi vil støtte dig i, at du kommer til at føle dig hjemme.

Kildemosen

Kildemosen blev taget i brug juni 2009.

Kildemosen er et plejecenter med 4 enkeltliggende huse med 9 lejligheder i hvert hus.

Lejlighederne indeholder en stue med tekøkken, soveværelse og badeværelse, samt en terrasse. Ud over de private lejligheder har hvert hus et større fællesareal med køkken- alrum, kombineret spise- og opholdsstue.

Der er fælles bryggers og vaskerum.

Til Kildemosen hører desuden et fælleshus med dagcenter, en lille gymnastiksal og et lokale med træningsfaciliteter.

Visioner for Kildemosen

Beboerne har selvbestemmelse i egen bolig og medbestemmelse på fællesarealerne.

Beboerne skal opleve Kildemosen som deres eget hjem.

Beboerne skal kunne leve det hverdagsliv, som de ønsker og har behov for.

Beboerne skal så vidt muligt bevare kontakten til familie og venner, og de skal så vidt muligt kunne opbygge relationer i Kildemosen.

Beboerne skal i videst muligt omfang bevare eller generhverve deres funktionsniveau og ellers hjælpes til en accept af deres funktionstab.

Pårørende / gæster

Pårørende vil ofte være et vigtigt bindeled mellem beboernes tidligere og nuværende liv. Derfor håber og tilstræber vi, at I vil føle jer velkomne og tage del i hverdagens aktiviteter.

Den enkelte beboer og dennes pårørende tilbydes halvårlige møder med kontaktpersonen, dette skal foregå på hverdage. Ønskes der derudover en anden form for møde, skal disse ligeledes afholdes på hverdage.

Gæster, der overnatter hos den enkelte beboer, bedes selv sørge for forplejning.

Der er ikke mulighed for overnatning i fællesarealerne.

Transport / ledsagelse

Pårørende bedes i videst mulige omfang følge den enkelte beboer til læge, tandlæge o.l., eller arrangere kørsel.

Serviceoven

Der ydes hjælp til pleje og praktisk hjælp i henhold til Social Service § 83 og Samsø kommunes kvalitetsstandarder.

Den private bolig

Den private bolig er som andre boliger helt privat, hvor beboeren har fuld selvbestemmelse. Beboeren må dog være indstillet på, at det kan være nødvendigt af flytte møbler af hensyn til, at medarbejderne kan arbejde sikkerhedsmæssigt forsvarligt.

Der arbejdes kun i boligen, når beboeren er til stede.

Af hensyn til brandfare anbefales det ikke at bruge levende lys i lejligheden.

Fællesskab

En del af boligområdet er fællesrum. Der er medbestemmelse på fællesarealet. Det tilstræbes, at beboerne og medarbejderne skaber et fællesskab om hverdagens gøremål.

I de enkelte huse afholder beboere og medarbejdere møder, hvor fællesanliggender drøftes. Der tages stilling til en fælles husorden, og til en fælleskasse til dækning af fælles udgifter.

Aktiviteter

Beboere og medarbejdere planlægger sammen aktiviteter i forhold til ønsker og formåen i de enkelte huse og evt. sammen med naboer.

Der er mulighed for at deltage i aktiviteter i fælleshuset.

Ansøgning

Ansøgning til en bolig i Kildemosen foregår gennem kommunens visitatorer, som visiterer til en bolig i henhold til Samsø kommunes visitationsregler.

Indflytning / udflytning

Den nye beboer bliver kontaktet af boligselskabet, som oplyser om i hvornår lejligheden er klar og tilsender en lejekontrakt og praktiske oplysninger i forbindelse med indflytningen. Her vil også oplyses, hvornår nøgler kan udleveres.

Den nye beboer skal meddele adresseændring til kommunen. Der er 3 måneders opsigelse på lejligheden, som skal meddeles skriftligt til boligselskabet.

Indflytning

Før indflytning vil en fast medarbejder i det hus, som en ny beboer skal flytte ind i, komme på besøg i hjemmet, sammen med en medarbejder fra hjemmeplejen, som man kender godt. Dette dog kun hvis man flytter fra bolig på Samsø.

Besøget har til formål at flytningen foregår så smidigt som muligt.

Mødet i hjemmet har til formål at skabe tryghed ved flytningen, da vi ved samtalen kan få kendskab til den nye beboers ønsker og behov for et hverdagsliv, og gensidigt få afstemt forventninger. Ved besøget kan det være en god ide, hvis en pårørende er til stede.

Senest 2 måneder efter indflytning afholdes møde med den nye beboer, eventuelle pårørende og kontaktpersonen for at evaluere indflytningen og den nye hverdag, aktiviteter med mere.

Nøgler

Nøgler udleveres gennem boligselskabets vicevært ved fremvisning af kvittering af betaling af husleje og indskud.

Ved fraflytning skal alle 3 nøgler afleveres til boligselskabets vicevært. Hvis dette ikke sker, skiftes låsene ud.

Indretning af boligen

Der stilles en plejeseng til rådighed i boligen.

Beboeren medbringer selv møbler, billeder, lamper, gardiner med videre. Beboeren indretter selv sin bolig med hjælp fra pårørende.

Da medarbejderne skal kunne arbejde sikkerhedsmæssigt forsvarligt, kan det blive nødvendigt at flytte/rokere møbler og tæpper.

Løse tæpper anbefales ikke, da de kan medføre utilsigtede faldulykker.

Hjælpemidler

Behov for hjælpemidler vurderes individuelt. Hjælpemidler, der er tildelt inden indflytning medbringes.

Hvad skal man medbringe?

- Privat tøj
- Toiletsager, neglesaks og termometer
- 2 stk. dyner og puder
- Rigeligt med sengelinned og håndklæder

Se i øvrigt tjekliste, som ligger i indflytningsmappen.

Mærkning af tøj

Tøj og linned skal mærkes med borgers initialer.

Lejekontrakt

Kildemosen er et alment boligbyggeri og udlejes i henhold til lov om leje af almene boliger.

Boligkontoret Danmark er udlejer.

Husleje

Husleje betales til Boligkontoret Danmark. Der kan benyttes betalingservice.

Økonomi

Medarbejderne kan ikke påtage sig at administrere beboernes økonomi.

Der henvises til Bank eller Udbetaling Danmark.

Hvis man som pårørende ikke ønsker at administrere økonomien, kan der søges om et økonomisk værgemål. Der kan være op til 3-4 måneders ventetid. Det kan gøres ved www.statsforvaltningen.dk

Forsikringer

Forsikringer tegnes individuelt. Man kan beholde de forsikringer, som man har, eller tegne nye. Der findes særlige forsikringer for beboere på plejehjem.

El, vand og varme

Afregnes individuelt efter forbrug. Heri indregnes også en andel af forbruget på fællesarealet.

Beboeren skal meddele flytning til elselskabet.

Post

Post afleveres i privat postkasse ved indgangen til huset.

Telefon, internet

Der er telefonstik i hver bolig. Beboeren betaler selv for abonnement.

Der er adgang til internet i alle boliger. Abonnement anskaffes individuelt.

Tv, antennestik og licens

Der er mulighed for at se DR's kanaler i alle boliger. Der er antennestik i alle boliger. Ønsker man yderligere kanaler, skal man anskaffe en boks. Licens betales individuelt.

Nødkald

Der er mulighed for nødkald.

Medicin

Beboeren medbringer selv sin medicin. Medicinen opbevares i aflåst skab i egen bolig.

SOSU-assistenten dosere og bestiller medicinen. Beboeren er selv ansvarlig for afhentning af medicin. Alternativt kan der bestilles udbringning fra apoteket mod et mindre gebyr, dette anbefales.

Pleje og velvære

Pårørende sørger for bestilling og betaling til frisør, fodplejer, køb af tøj + fodtøj og toiletsager.

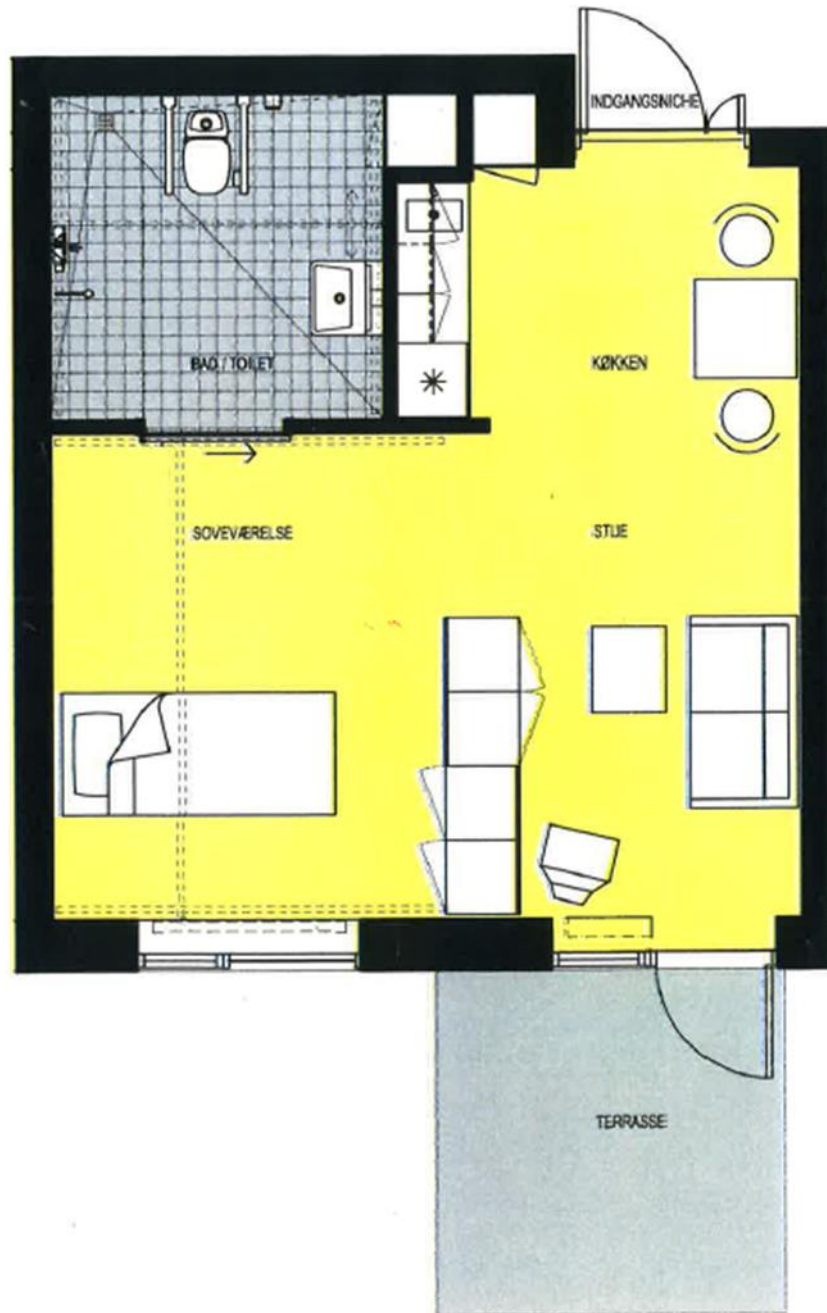
Husdyr

Anskaffelse af husdyr skal diskuteres og besluttet på et fælles beboermøde i det enkelte hus.

Billeder af lejlighed

Bolig areal 70 kvm.

Plantegning



Stue/soveværelse/te køkken

Udsigten fra lejlighed varierer fra hus til hus

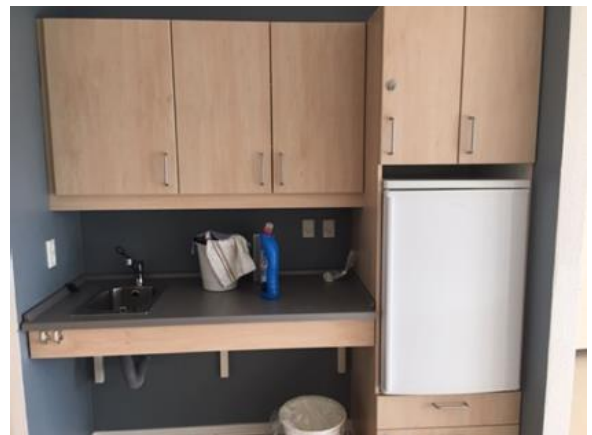


Størrelse på vindue ved radiator:

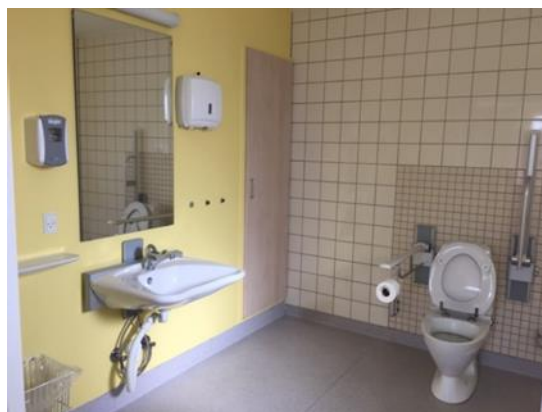
133 cm høj og 174 cm bred

Størrelse på vindue og terrasse dør:

174 cm bred og 209 cm høj

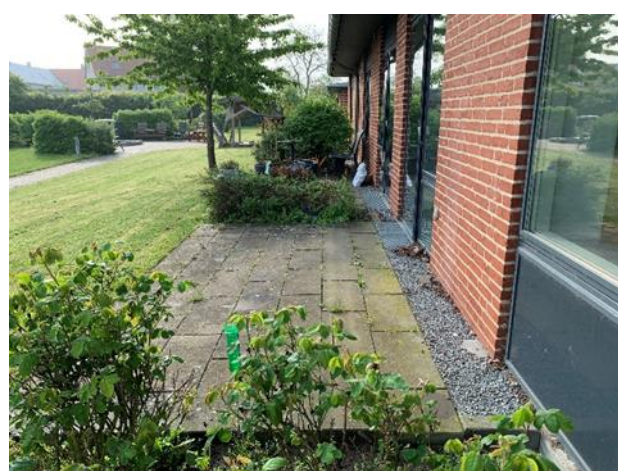


Toilet og bad



Terrasse

Varierer fra lejlighed til lejlighed



Nyttige telefonnumre og mailadresser

Konstitueret leder

Sabine Moratz

Tlf.: 25 20 88 00
ausjum@samsoe.dk

Hus 1

Tlf.: 51 37 71 57

Hus 2

Tlf.: 51 37 71 56

Hus 3

Tlf.: 51 37 71 76

Hus 4

Tlf.: 30 10 55 59

Social – og sundhedsassistent/sygeplejerske

Tlf.: 51 37 71 90

kildemosen-assistenters@samsoe.dk

Demens kontakt:

Sine Kappelhøj

Tlf.: 30 10 54 93

Aktivitetskoordinator:

Gitte Andersen

Tlf.: 20 28 78 44
auga@samsoe.dk

Vicevært:

Arne Jensen

Tlf.: 23 20 13 46
arj@boligkontoret.dk

Midtjysk boligselskab:

Tlf.: 86 52 21 77
silkeborg@bdk.dk

Visitatorer: træffes hverdage 8.00 - 9.00

Christina L. Rasmussen

Tlf.: 87 92 24 16
auclr@samsoe.dk

Pia Lykkegaard

Tlf.: 25 20 88 48
aupl@samsoe.dk

Vinni Østerbæk

Tlf.: 87 92 24 15
auvko@samsoe.dk

Samsø Køkken:	Tlf.: 51 37 71 89
Omsorgstandplejen:	Tlf.: 51 89 84 51
Hørevejleder: Anja Guldborg	Tlf.: 30 76 17 45
Samsø Kommune:	Tlf.: 87 92 22 00
Samsø Bus:	Tlf.: 72 10 80 10
Samsø redningskorps:	Tlf.: 86 59 17 88
Udbetaling Danmark:	
- Pension	Tlf.: 70 12 80 61
- Boligstøtte	Tlf.: 70 12 80 63
Familieretshuset:	Tlf.: 72 56 70 00