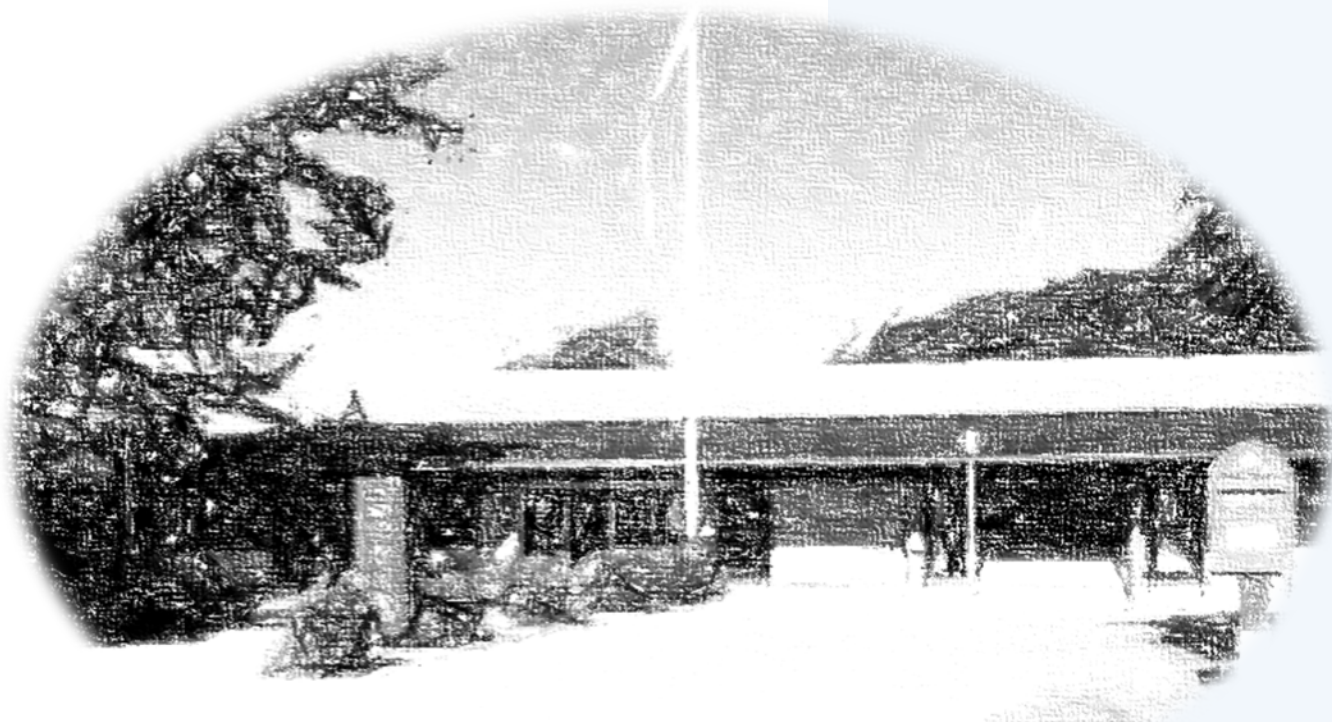


SAMSØ KOMMUNE

- vi gør det sammen



Indholdsfortegnelse

Indholdsfortegnelse.....	1
Indledning.....	1
Overordnet politik, principper og indsatser.....	1
Klippekort 2.0.....	1
Aktivitetskoordinator.....	1
Aktiviteter og events.....	1
Musikterapeut.....	1
Værdig død.....	1
Pårørende.....	1
Chauffør til aktivitetskørsel.....	1
Velfærdsteknologi.....	1
Kontakt og nyttige links.....	1

Indledning

Samsø Kommunes Værdighedspolitik

Samsø Kommunes Værdighedspolitik synliggør de visioner og mål, som vi stræber efter på ældreområdet, indenfor de rammer som Sundheds- og Ældreministeriet har fremsat. Politikken fungerer derfor som en retningslinje for, hvor vi er på vej hen i Samsø Kommune. Som et underområde til ældrepolitikken, er der værdighedspolitikken. Værdighedspolitikken er en særskilt politik, som danner rammen for de midler Sundheds- og Ældreministeriet har øremærket til dette.

Det politiske grundlag

Værdighedspolitikken sætter fokus på en værdig ældrepleje, som skal sikre og forbedre trivslen hos de ældre borgere. Sundheds- og Ældreministeriet har udvalgt bestemte temaer, som er afgørende for en værdig ældrepleje, de er som følger; livskvalitet, selvbestemmelse, en værdig død, mad og ernæring, samt kvalitet, tværfaglighed og sammenhæng i plejen.

I Samsø Kommune har vi forsøgt at sprede indsatserne ud, så flest muligt af de ældre borgere får glæde af den ekstra indsats.

Målgruppe

Værdighedspolitikken vedrører primært alle borgere på Samsø, der er nået pensionsalderen. Derudover henvender politikken sig desuden til pårørende, netværk, organisationer samt ansatte i kommunen.

Om politikken

Værdighedspolitikken er udarbejdet med udgangspunkt i input fra interesseorganisationer, kommunale råd, ansatte og ledere i kommunen samt Samsø Kommunes vision og værdisæt, herunder de fire værdier ' *Ordentlighed, Anerkendelse, Tillid og Tydelighed*'.

Samsø Kommunes Værdighedspolitik indeholder en grafisk oversigt over overordnet målsætning, tre principper for kommunens måde at arbejde på, samt en opdeling af indsatsområder, der uddybes i det efterfølgende. Relevante kontakter og nyttige links findes afslutningsvis i dokumentet.

Indsatserne i Værdighedspolitikken 2018 er for så vidt en videreførelse af de indsatser, som blev startet i forbindelse med Værdighedspolitikken 2016 med få ændringer og tilføjelser.

Overordnet politik, principper og indsatser

OVERORDNET POLITIK

I Samsø Kommune ønsker vi, at alle borgere skal have mulighed for en værdig alderdom. For os indebærer værdighed, at borgeren, dennes behov, ønsker og ressourcer anerkendes og respekteres. Vi arbejder hen imod at skabe gode muligheder for borgernes selvbestemmelse og en god livskvalitet.

PRINCIPPER

Livskvalitet

Vi mener, at den enkeltes oplevelse af livskvalitet er bestemmende for en værdig alderdom. Vi anser det derfor som vores opgave at sørge for, at der er de rette tilbud til de ældre, som kan være med til at sikre denne oplevelse af livskvalitet. Vi fokuserer på at styrke og udvide udbuddet af aktiviteter, rettet mod ældre, herunder styrke koordineringen mellem øens aktører – kommune, frivillige og organisationer.

Selvbestemmelse

For os indebærer en værdig alderdom i høj grad, at borgerne har indflydelse på den støtte, de får, har relevante tilbud at vælge imellem og selv kan træffe det endelige valg. Vi har derfor valgt, at en del af ressourcerne skal gå til ekstra hjælp, som de pågældende borgere selv kan administrere, og derudover vil vi skabe et bredt udvalg af aktiviteter, borgerne kan vælge imellem.

INDSATSER

PERSONALE

- Klippekort 2.0
- Aktivitetskoordinator
- Musikterapeut
- Social- og Sundhedsassistent i Hjemmeplejen til varetagelse af en værdig død
- Chauffør til aktivitetskørsel

AKTIVITETER

- Aktivitetskørsel
- Aktiviteter i aktivitetscenter
- Aktiviteter og events
- Lær at tackle hverdagen som pårørende
- Pulje til velfærdsteknologi

Klippekort 2.0

Indsats

Klippekort 2.0 er en klippekortsordning, hvor ældre borgere har 30 minutters ekstra hjemmehjælp om ugen, som kan anvendes på andre aktiviteter end dem, hjemmeplejen normalt tilbyder. Det kan fx være biografbesøg eller lignende. Klippekort 2.0 vil tilgodese borgere, der er visiteret til mindre end 7 timers ugentlig hjemmehjælp. Ordningen giver mulighed for at spare den halve time op og bruge de sammensparede minutter på længerevarende aktiviteter.

Målgruppe

Klippekort 2.0 er et tilbud til borgere, som modtager mindre end 7 timers hjemmehjælp om ugen, og som tidligere ikke har været/er en del af klippekortsordningen. Der er tale om ældre, der er meget alene, ikke har et velfungerende socialt netværk og/eller ikke har stærke sociale kompetencer, og som derfor har brug for ekstra hjælp i dagligdagen.

Formål

Det skal være muligt for ældre borgere at have indflydelse på, hvilken type hjælp de modtager. Hensigten med klippekort 2.0 er, at borgerne selv kan bestemme, hvad de ønsker at bruge den ekstra hjemmehjælp til, hvad enten det er noget praktisk eller noget socialt.

Aktivitetskoordinator

Indsats

Aktivitetskoordinatoren er tilknyttet aktivitetscenteret på Kildemosen 7.

Aktivitetskoordinatorens opgaver er primært at koordinere aktivitetscenteret samt opkvalificere/udvikle, planlægge og afvikle en række nye og eksisterende aktiviteter på ældreområdet, blandt andet i samarbejde med frivillige og frivillige organisationer.

Arbejdsopgaver

Aktivitetskoordinatoren fungerer som en samlende person, der koordinerer, udvikler, markedsfører og samarbejder om de aktiviteter, der er på ældreområdet. Det kan både være aktiviteter i kommunalt regi eller i forhold til de mange initiativer, som frivillige eller frivillige organisationer står for.

Formål

Meget tyder på, at graden af ældres livskvalitet nøje hænger sammen med deres deltagelse i sociale aktiviteter. Kommunen har af ressourcemæssige årsager en begrænsning i forhold til, hvor mange typer aktiviteter, der kan tilbydes. Til gengæld laver frivillige organisationer mange aktiviteter for ældre, men har ofte svært ved at markedsføre disse og dermed komme i kontakt med den rigtige målgruppe. Et koordineret samarbejde med kommunen vil dels øge antallet af aktiviteter og dels sikre det ønskede fremmøde. Formålet med aktivitetskoordinatorens samlende indsats er derfor at koordinere, samle og understøtte de eksisterende aktiviteter samt udvikle og oprette nye. Målet er selvfølgelig også at give øens ældre borgere et bedre overblik over de aktiviteter, de har mulighed for at deltage i.

Aktiviteter og events

Indsats

De værdighedsmidler, der afsættes til aktiviteter, er knyttet til aktivitetskoordinatorens arbejde og aktivitetscenteret. Midlerne skal gå til aktiviteter som aktivitetskoordinatoren, sammen med Kildemosen 7 og de frivillige organisationer finder relevante. Det er aktivitetscenteret, der primært vil danne rammen for disse nye aktiviteter. I tilknytning dertil er det dog relevant at koordinere med de aktiviteter, som det lokale medborgerhus og andre aktører tilbyder.

Ud over de aktiviteter, der kommer til at være på daglig basis i fx aktivitetscenteret, ønsker vi at afsætte midler til en række enkeltstående events, som det typisk er svært at finde finansiering til i de faste budgetter, men som vi af erfaring ved, har stor betydning for de ældre borgere og deres oplevelse af at have et aktivt og meningsfuldt liv. Enkeltstående aktiviteter kan være fester, udflugter, madarrangementer eller sommerhusture. I forbindelse med events vil der blandt andet blive sat fokus på at styrke oplevelsen af det gode måltid.

Tiltagene i forhold til mad og ernæring vil så vidt muligt også gå igen i forhold til aktiviteterne i det nye aktivitetscenter.

Målgruppe

De aktiviteter, som det aktivitetscenteret tilbyder, er målrettet alle øens ældre borgere. Det kan dog forekomme, at visse aktiviteter er målrettet en bestemt gruppe ældre.

Events er som udgangspunktet tiltænkt de ældre borgere, der har tilknytning til enten Plejecenter Kildemosen eller det nytænkte aktivitetscenter. Der kan dog også være events, målrettet alle ældre på Samsø.

Formål

Sociale aktiviteter spiller en stor rolle i menneskers liv, også når man er ældre. Derfor vil vi bruge en del af ressourcerne på at oprette aktiviteter, der øger de ældres livskvalitet. I samarbejde med de organisationer, der allerede har tilbud til de ældre, sørger aktivitetskoordinatoren for at løbende finde ud af, hvilke aktiviteter, der er behov for og eventuelt iværksætte relevante tiltag. (Læs mere under "Aktivitetskoordinator")

Hensigten med at skabe events er at give de ældre borgere positive og livsbekræftende afbræk i hverdagen. Vi har tidligere erfaret, at sociale arrangementer har positiv en positiv effekt i form af et efterfølgende mindsket plejebæhov.

Musikterapeut

Indsats

Musikterapi har vist sig at være et virksomt terapeutisk redskab, som kan være gavnligt for mennesker med psykiske udfordringer. Ved at ansætte en uddannet musikterapeut på halv tid ønsker Samsø Kommune at afprøve musikterapien i et toårigt forløb (medio 2016 til medio 2018), hvor primært ældre borgere med demens indgår i terapeutiske forløb, der både kan være gruppebaserede og individuelle. Derudover vil forløbet sigte på at give frontpersonalet redskaber, som de kan anvende i deres daglige kontakt med demente beboere på Plejecenter Kildemosen.

Målgruppe

I samarbejde mellem centerleder, demenskoordinator, socialfaglig medarbejder og aktivitetskoordinator beslutter musikterapeuten, hvilke borgere, der kan få mest gavn af tilbuddet om musikterapi. Erfaringen viser, at denne terapiform især har en gavnlig effekt på ældre demente uden sprog, hvorfor denne gruppe vil blive prioriteret højt.

Musikterapeuten er en del af Kommunens demensteam.

Formål

Generelt er formålet at øge trivsel og livskvalitet hos de borgere, der modtager terapien. Formålet med terapien kan dog variere, alt afhængigt af hvilke udfordringer, den enkelte borger har.

Værdig død

Indsats

Social- og Sundhedsassistent i Hjemmeplejen, hvis primære fokus er at imødekomme borgernes ønske om at være længst muligt hjemme, og dø hjemme med bedst mulig livskvalitet og høj kvalitet i den faglige indsats.

Formål

Social- og Sundhedsassistenten koordinerer et sammenhængende tværfaglig forløb i samarbejde med den palliative sygeplejerske og Sundhedshjælperne i Hjemmeplejen, hvor borgerens ønsker for livets afslutning er i fokus og med videst mulig inddragelse og kommunikation med pårørende.

Pårørende

Indsats

Samsø Kommune vil i 2019 have øget fokus på udviklingen af Kommunens pårørendeindsats. Social- og Sundhedsassistenten i Hjemmeplejen er tovholder for pårørendeindsatsen ”LÆR AT TACKLE hverdagen som pårørende”. Kurserne udbydes i samarbejde med Komiteen for Sundhedsoplysning.

Formål

Samsø Kommune ønsker et godt og tæt samarbejde med pårørende til borgere, som modtager hjælp. Pårørende skal opleve at være en vigtig samarbejdspartner for at skabe en så god livskvalitet og trivsel som mulig for borgeren. Pårørende skal opleve, at der er opmærksomhed og støtte til dem, som selv kan være berørte og belastede af situationen.

Chauffør til aktivitetskørsel

Indsats

Chauffør på plejecenteret som kan hente ældre i eget hjem til aktiviteter i Aktivitetscenteret. Dette for at give den fornødne tid og støtte til den enkelte ældre, som ofte kan være svært for at imødekomme i den almene taxakørsel. Chaufføren har derudover mulighed for, at køre ture med borgerne på Plejecenteret.

Målgruppe

I samarbejde mellem Centerleder og Aktivitetskoordinator tilrettelægges og koordineres, hvilke borgere der hentes i eget hjem til aktiviteter i Aktivitetscenteret eller hvilke beboere på plejecenteret der ønsker en køretur rundt på øen.

Formål

Generelt er formålet at sikre at så mange ældre på øen deltager i de forskellige aktiviteter i Aktivitetscenteret, samt at give beboerne på plejecenteret mulighed for at komme ud og opleve øen.

Velfærdsteknologi

Indsats

Ved hjælp af teknologiske løsninger kan livskvaliteten i hverdagen øges for den enkelte og de pårørende. Det kunne eksempel være teknologiske hjælpemidler til tilberedning af mad og spisning, eller til den daglige personlige hygiejne.

Der afsættes en pulje til, at afprøve og implementere nye velfærdsteknologier, som kan aflaste medarbejderne eller/og som kan gøre en forskel i den enkelte borgers hverdag.

Formål

Velfærdsteknologiske løsninger kan være med til at øge borgerens muligheder for, at blive mere selvhjulpne, og løse en lang række udfordringer i hverdagen.

Velfærdsteknologi er også med til, at forbedre arbejdsmiljøet for medarbejderne inden for pleje- og omsorgssektoren, ved eksempelvis at understøtte ergonomien i plejemæssige opgaver. Det skaber nye muligheder for faglige metoder og tilgange, der øger trivslen på arbejdspladsen, mindsker den fysiske belastning/nedslidning samt i nogle sammenhænge frigøre tid til andre opgaver.

Kontakt og nyttige links

Samsø Kommune

Søtofte 10, Tranebjerg
8305 Samsø
Borgerservice telefon: 8792 2200
Fax: 8792 1128
kommune@samsøe.dk

Borgerservice åbningstider

Mandag	10.00 - 12.00
Tirsdag	10.00 - 12.00
Onsdag	10.00 - 12.00
Torsdag	10.00 - 12.00 og 15.00 - 17.00
Fredag	Lukket

Telefontider og mail

Du kan altid sende Samsø Kommune en mail på kommune@samsøe.dk

Du kan også ringe til Borgerservice på telefon 87 92 22 00.
Telefontiderne er mandag til torsdag fra 9.00 - 12.00 og igen fra 13.00 - 15.00.

Læs mere om lovforslaget på folketingets hjemmeside:

<http://www.ft.dk/samling/20151/lovforslag/l105/index.htm>

Læs mere om at være ældre på Samsø

På Samsø Kommunes hjemmeside kan du læse mere om, de forskellige tilbud og støtteordninger, der er i Samsø Kommune. Læs mere **her**. [her = aktivt link <https://www.samsøe.dk/borger/sundhed-og-sygdom>]

Kontaktoplysninger på de specifikke afdelinger og medarbejdere findes **her**. [her = aktivt link <https://www.samsøe.dk/kommunen/aabningstider-og-kontakt>]

Seniorrådet i Samsø Kommune, læs mere **her**. [her = aktivt link <https://www.samsøe.dk/politik/raad-og-naevn/seniorraadet>]

Ældre Sagens lokalafdeling på Samsø, læs mere **her**. [her = aktivt link <http://kommunesider.aeldresagen.dk/2/samsøe/samsøe/Sider/default.aspx>]

Kræftens bekæmpelses lokalafdeling på Samsø, læs mere **her**. [her = aktivt link <https://www.cancer.dk/om-os/kontakt/lokalforeninger/midtjylland/samsøe-lokalforening/>]

Samsø for Seniorer, læs mere **her**. [her = aktivt link <http://www.e-pages.dk/samsøe/260/29>]