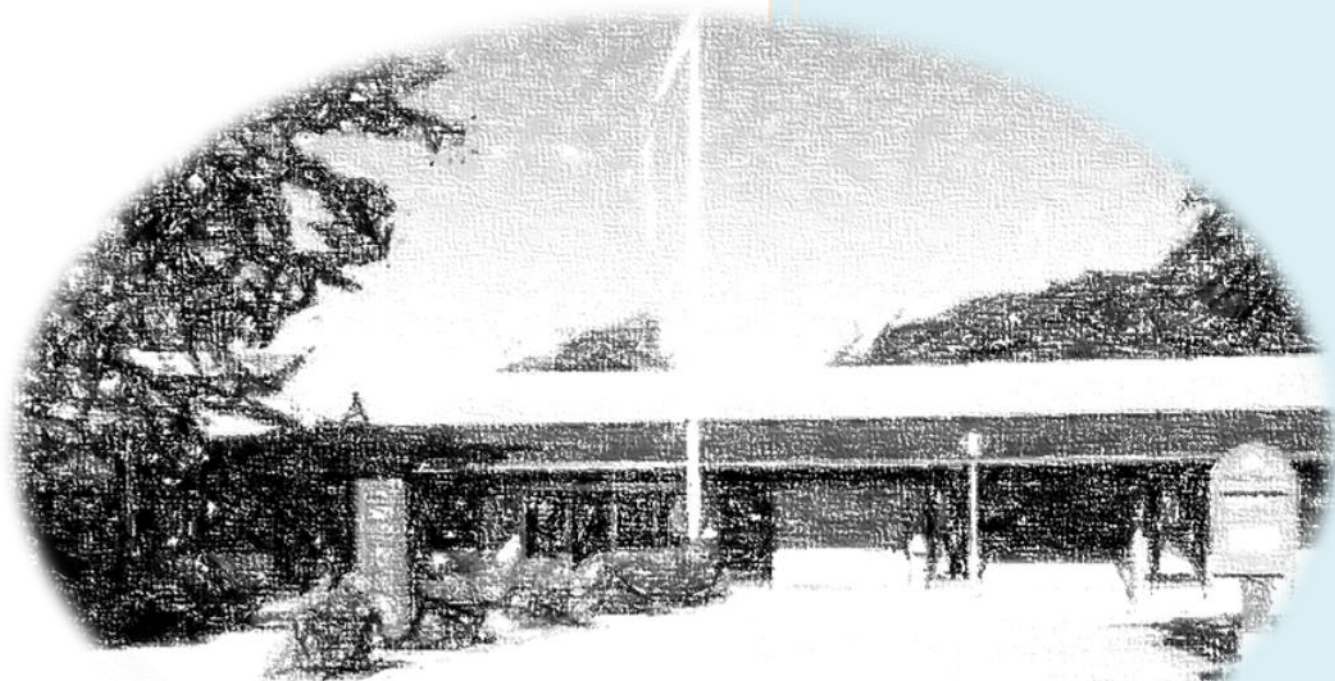


SAMSØ KOMMUNE

- vi gør det sammen



Samsø Kommunes Demenspolitik
2019

Indholdsfortegnelse

Indledning.....	1
Overordnet målsætning, principper og fokusområder	1
Fokusområde 1:	Fejl! Bogmærke er ikke defineret.
Fokusområde 2:	1
Fokusområde 3:	1
Fokusområde 5:	Fejl! Bogmærke er ikke defineret.
.....	Fejl! Bogmærke er ikke defineret.
Kontakt og nyttige links	Fejl! Bogmærke er ikke defineret.

Indledning

Som et af fokusområderne i Samsø Kommunes ældrepolitik skal demensområdet have sin egen politik.

Demenspolitikken skal være med til at skabe **fælles værdier**, som sikrer ens retning og skaber en fælles forståelse af indsatsen på demensområdet i Samsø kommune.

Målgruppe

Demenspolitikken henvender sig primært til borgere med demenslidelse og deres pårørende, netværk, organisationer samt ansatte i Samsø kommune.

Om politikken

Samsø Kommunes Demenspolitik indeholder en grafisk oversigt over overordnet målsætning, samt handlinger og konkrete tiltag i forhold til 5 fokuspunkter indenfor demensindsatsen. Relevante kontakter og nyttige links står på side 10

Politikken er et resultat af en proces, hvor medarbejdere fra Samsø Kommunes Demensteam og Seniorrådet har bidraget med deres viden og idéer.

På baggrund af politikken udarbejder de relevante ledere og medarbejdere konkrete tiltag til, hvordan målsætningerne kan opfyldes.

Fremadrettet vil politikken løbende blive ændret, så den passer til den aktuelle situation.

Overordnet målsætning, principper og fokusområder

MÅL

Samsø Kommunes demenspolitik skal være med til at skabe **fælles værdier**, som sikrer ens retning og skaber en fælles forståelse af indsatsen på demensområdet i Samsø kommune.

Det overordnede mål for Samsø Kommunes Demenspolitik er at skabe **et demensvenligt samfund**, som kan **rumme mangfoldighed** og opleves som **trygt og inkluderende** for borgere med demens og deres pårørende.

PRINCIPPER

Samsø Kommunes demenspolitik tager udgangspunkt i Sundheds – og ældreministeriets **Nationale demenshandlingsplan 2025**, hvor værdigrundlaget er, at mennesker med demens og deres pårørende skal kunne leve et trygt og værdigt liv.

Den nationale handlingsplan er lavet ud fra forudsætningen at for at kunne leve et godt liv med en demenssygdom, skal mennesket med demens mødes med forståelse og ses som et helt menneske med egne ønsker og behov – også selvom det ikke altid er muligt at udtrykke disse.

I alle dele af landet skal mennesker med demens og deres pårørende mødes med en indsats af høj faglig kvalitet, som bygger på **værdighed, medmenneskelighed og respekt** for det enkelte menneskes ønsker, behov og ressourcer og for mennesket bag sygdommen og det levede liv. Borgere med demens og deres nærmeste skal tilbydes den rette støtte og hjælp og mødes med værdierne **værdighed, tryghed og selvbestemmelse**.

I **Samsø Kommune** ønsker vi at leve op til ovenstående. Det kræver at tilgangen til borgere med demens skal ske på et **højt fagligt niveau**, og at medarbejderne arbejder ud fra teorien om **personcentreret omsorg**. Samsø Kommune tilstræber at tilbyde gode rammer og relevante tilbud til borgere med demens og deres pårørende gennem hele forløbet.

FOKUSOMRÅDER

1. Støtte og rådgivning i hjemmet
2. Aktiviteter
3. Pleje og omsorg
4. Information og vejledning
5. Kompetenceudvikling

Fokusområde 1: Støtte og rådgivning i hjemmet

Mål:

Samsø Kommune skal støtte borgere med demens og de pårørende i at mestre den ændrede livssituation fra de første demenssymptomer optræder, til diagnosen stilles, og gennem hele sygdomsforløbet.

Handlinger:

Samsø Kommunes demenskoordinator og demensnøglepersoner skal yde støtte og rådgivning med udgangspunkt i familiens individuelle behov gennem hele sygdomsforløbet. Også der hvor diagnosen endnu ikke er stillet.

Demenskoordinator skal sikre sammenhængen i demensindsatsen for borgeren med demens og pårørende.

Praktisk hjælp og personlig pleje:

Samsø Kommune tilbyder bistand til praktisk hjælp og personlig pleje efter behov. Tilrettelæggelsen af hjælpen skal altid bygge på en tværfaglig vurdering med henblik på rehabilitering og kvalitet i indsatsen. Hjælpen skal planlægges og udføres i tæt samarbejde med borger og pårørende med henblik på at sikre et **værdigt og aktivt liv for borgeren med demens og for de pårørende**. Vi tilstræber, at der skal tilknyttes så få kontaktpersoner som muligt for at opnå stabilitet og kontinuitet.

Afløsning:

Flere undersøgelser viser, at det er en voldsom belastning at være ægtefælle til en demensramt.

I Samsø Kommune ønsker vi at udvikle tilbud, som giver ægtefæller til demensramte mulighed for at deltage i fritidsaktiviteter, som før deres ægtefælle blev syg.

Aflastning:

I henhold til § 84 i Lov om social service tilbyder Samsø Kommune aflastende ophold i korttidsplads i Samsø Sundheds – og Akuthus både ved akut behov og i planlagte perioder.

Pårørendegrupper:

Samsø Kommune vægter at hjælpe og støtte de pårørende. Både for at de kan vedblive med at være en støtte for den demensramte, men i lige så høj grad for at sikre, at de ikke selv på sigt bliver syge af belastningen.

Vi vil støtte oprettelse af netværksgrupper, hvor der er mulighed for at få støtte og vejledning, styrke sig selv og støtte andre i lignende situation.

Fokusområde 2: Aktiviteter

Mål:

I Samsø Kommune skal borgere med demens have mulighed for at fortsætte et liv med **meningsfulde aktiviteter og oplevelser i trygge rammer**. Aktiviteterne skal afspejle borgernes ønsker og videreudvikles i takt med forskningen på området.

Handlinger:

Forskning viser, at træning og socialt samvær har en positiv effekt i forhold til at udskyde udvikling af demenssymptomer og er med til at øge livskvaliteten hos borgere med demens.

Vi tilstræber at tilbyde forskelligartede tilbud om aktiviteter, eksempelvis **motion og bevægelse**, socialt samvær, sang, dans, kreative tilbud og oplevelser.

Vi ønsker at tilbyde en vifte af træningsmuligheder både i offentlig og privat regi af såvel kognitiv som fysisk karakter for borgere med demens.

Aktivitetscenter:

I Samsø Kommune skal borgere med demens have mulighed for at komme i aktivitetscenter, hvor der tilbydes meningsfyldt samvær i trygge rammer med mulighed for medindflydelse på aktiviteterne.

Frivillige:

Samsø Kommune ønsker et godt og udviklende samarbejde med de forskellige frivilligorganisationer og frivillige med fokus på at støtte borgeren med demens og pårørende til et godt liv.

Fagpersoner fra Samsø Kommune skal støtte egnede aktiviteter varetaget af frivillige.

Demenscafe:

I Samsø Kommune tilbydes borgere med let og moderat demenslidelse og deres pårørende, at deltage i demenscafe en eftermiddag om ugen.

Meningsfulde aktiviteter og socialt samvær giver indhold og glæde i den demensramtes hverdag samtidig med, at den pårørende får aflastning fra den krævende rolle.

Musikterapi:

I Samsø Kommune tilbydes svært demensramte borgere, der bor i kommunens plejecenter, musikterapi, som en del af den psykosociale indsats. Musikterapeuten indgår i kommunens tværfaglige demensteam, og indsatsen koordineres i samarbejde med plejepersonale, centerleder og demenskoordinator.

Der er evidens for, at musikterapi kan have en positiv effekt på mennesker med demens. Gennem fælles musikoplevelser i musikterapien kan grundlæggende psykosociale behov dækkes. En sidegevinst ved dette er at neuro-psykiatriske symptomer, fx uro og angst, reduceres.

Fokusområde 3: Pleje og omsorg

Mål:

I henhold til Lov om social service § 83 og 83 a, skal Samsø Kommune tilbyde kvalificeret pleje og omsorg til borgere med demens med afsæt i den enkeltes situation, livshistorie og individuelle livsværdier.

Plejen og omsorgen skal ydes i en sammenhængende helhedsorienteret indsats i forhold til teori om personcentreret omsorg. Vi tilstræber, at borgere og pårørende oplever at modtage støtte, nærvær og tryghed.

Handlinger:

Samsø Kommune tilstræber at pleje og omsorg til borgere med demens tilrettelægges individuelt ud fra en rehabiliterende tilgang. Tilgangen skal så vidt muligt tage udgangspunkt i den enkeltes ønsker, ressourcer og behov, samt med respekt for, hvem de er, og hvor de er i livet.

Det tilstræbes, at borgere med demens har så få kontaktpersoner som muligt for at sikre kontinuitet og gode relationer.

Når der er tale om en demenssygdom, er samarbejdet med de pårørende ofte meget afgørende for at sikre, at plejen og omsorgen tilrettelægges ud fra borgerens ønsker og behov. De pårørende, som har været tæt på den demensramte og derfor kender borgerens livshistorie, kan yde en uvurderlig hjælp ved at bidrage med denne viden, så den kan blive en del af plejen og omsorgen.

Indflytning i plejecenter:

Samsø Kommune ønsker at sikre en sammenhængende og tryk overgang fra eget hjem til plejecenter. Derfor skal boligskift ske i tæt samarbejde mellem borger/pårørende og kontaktpersoner i henholdsvis hjemmeplejen og på plejecenteret.

Plejecenter Kildemosens indflytningsteam koordinerer den enkelte indflytning i forhold til indflytningssamtaler, udlevering af indflytningsmappe, opklarende spørgsmål mm.

Personcentreret omsorg:

I Samsø Kommune har ca 30 medarbejdere med forskellig faglighed i efteråret 2018 deltaget i demensnøglepersonsuddannelse tilrettelagt i samarbejde med Sundhedsstyrelsen. Uddannelsen har afsæt i Tom Kitwoods teorier om personcentreret omsorg.

I Samsø Kommune skal det tværfaglige demensteam søge at imødekomme den demensramtes socialpsykologiske behov i forhold til; inklusion, tilknytning, identitet, trøst og meningsfulde aktiviteter, da mennesket ifølge Tom Kitwood ved at få opfyldt disse vil opnå en følelse af sammenhæng.

Fysiske rammer i plejebolig:

En **demensvenlig indretning** kan have stor betydning for demensramte beboeres tryghed og trivsel, og kan bidrage til større livskvalitet for den enkelte beboer. Samtidig kan en demensvenlig indretning og demenssikrede plejeboliger bidrage til forebyggelse af magtanvendelse. Forskningsresultater peger på nedenstående tre overordnede tiltag, der kan øge velbefindendet hos mennesker med en demenssygdom og medvirke til at mindske urolig og aggressiv adfærd, depression og heraf følgende medicinforbrug.

I Samsø Kommune vil vi derfor arbejde henimod:

Små overskuelige, genkendelige og skærmede miljøer, hvor den demensramte lettere kan orientere sig.

Rige, men samtidig afpassede, **sanseoplevelser** ved hjælp af lys, lyd, farver, dufte og materialer.

Gode muligheder for at komme udendørs og **i kontakt med dags- og sollys**, naturen, planter, vind og vejr.

Velfærdsteknologi og hjælpemidler:

Samsø Kommune prioriterer brugen af hjælpemidler og velfærdsteknologi, som kan øge livskvaliteten i hverdagen og skabe tryghed og selvbestemmelse for borgere med demens.

Vi vil støtte borgere med demens og pårørende med råd og vejledning i anskaffelse og brug af velfærdsteknologi og hjælpemidler som fx GPS-trackere.

Fokusområde 4: Information og vejledning

Mål:

Samsø Kommune ønsker at bidrage til at skabe et demensvenligt samfund. Vi vil fremme forståelsen for og åbenheden om demens i den brede befolkning.

I dette arbejde spiller **kommunens demensteam** en central rolle.

Handlinger:

Samsø Kommune ønsker at tilbyde temadage og undervisning om demens for bl.a. pårørende, frivillige, samarbejdspartnere, erhvervslivet og andre interesserede.

Samsø Kommune ønsker at tilbyde undervisning og vejledning for afgrænsede målgrupper, som har demens tæt inde på livet. Disse tilbud skal afspejle målgruppens behov og kan blandt andet være kursusforløb, undervisning eller netværksgrupper fx for ægtefæller og voksne børn/børnebørn til borgere med demens.

Demensteam:

Samsø Kommunes demenskoordinator Sølvi Mathiasen, demensnøgleperson i udekørende hjemmepleje Sine Kappelhøj, og Musikterapeut Inge Kolind arbejder tæt sammen i et team med fokus på demenspolitikens temaer.

Teamet har opfølgende møder månedligt med Socilforvaltningschefen, Centerleder i Kildemosen, Leder af udekørende hjemmepleje og leder for visitation og sygepleje.

Fokusområde 5: kompetenceudvikling

Mål:

Demens dækker over en række komplekse og fremadskridende sygdomsforløb, som fremtræder forskelligt afhængig af den konkrete demenssygdom, og hvor i sygdomsforløbet den enkelte befinder sig. Det stiller store krav til de fagprofessionelle i forhold til at imødekomme de tilsvarende meget **forskellige behov** for behandling, pleje og omsorg, som mennesker med en demenssygdom har.

Det social – og sundhedsfaglige personale i Samsø Kommune skal så vidt muligt være uddannet til at kunne tilbyde kvalificeret pleje og omsorg til borgeren med demens med afsæt i den enkeltes situation, livshistorie og **individuelle livsværdier**.

Handlinger:

Ledelsen i Samsø Kommune skal have målrettet fokus på, hvordan viden og kompetenceudvikling i demens kan omsættes i praksis og blive implementeret i de daglige arbejdsgange.

Demensnøglepersoner:

De **uddannede demensnøglepersoner** skal, i samarbejde med Samsø Kommunes demensteam og ledere, fungere som demensnøglepersoner og sparringspartnere for de øvrige medarbejdere i organisationen.

ABC – demens:

Alle ansatte i udekørende hjemmepleje, Hjemmesygeplejen og i Plejecenter Kildemosen bør gennemgå E- læringsprogrammet ABC – demens i samarbejde med demensnøglepersoner eller demenskoordinator.

Marte- Meo:

Samsø Kommune skal have uddannet mindst 1 Marte Meo terapeut, som kan støtte kollegaerne ved at observere og rådgive i relationer, analysere samspil, give feedback, intervenere i usunde relationer, dokumentere effekten og sikre en tydelig og ligeværdig kommunikation i forholdet til borgere med demenslidelser.

Marte Meo betyder ”ved egen kraft” og er en pædagogisk metode, som bygger på en antagelse af, at mennesket har flere ressourcer, end det er bevidst om.

Gennem analyse af videooptagelser af en medarbejder og en borger med demenslidelse fremdrages det positive i samspillet, hvorved medarbejderens opmærksomhed på egen adfærd og handlinger skærpes.

Kontakt og nyttige links:

Samsø Kommune

Søtofte 10, Tranebjerg

8305 Samsø

Borgerservice telefon: 8792 2200

Fax: 8792 1128

kommune@samsøe.dk

Borgerservice åbningstider

Mandag 10.00 - 12.00

Tirsdag 10.00 - 12.00

Onsdag 10.00 - 12.00

Torsdag 10.00 - 12.00 og 15.00 - 17.00

Fredag Lukket

Telefontider og mail

Du kan altid sende Samsø Kommune en mail på kommune@samsøe.dk

Du kan også ringe til Borgerservice på telefon 87 92 22 00.

Telefontiderne er mandag til torsdag fra 9.00 - 12.00 og igen fra 13.00 - 15.00.

Læs mere om at være ældre på Samsø

På Samsø Kommunes hjemmeside kan du læse mere om, de forskellige tilbud og støtteordninger, der er i Samsø Kommune. Læs mere [her](#). [her = aktivt link

<https://www.samsøe.dk/borger/sundhed-og-sygdom>]

Kontaktoplysninger på de specifikke afdelinger og medarbejdere findes [her](#). [her = aktivt link <https://www.samsøe.dk/kommunen/aabningstider-og-kontakt>]

Seniorrådet i Samsø Kommune, læs mere [her](#). [her = aktivt link

<https://www.samsøe.dk/politik/raad-og-naevn/seniorraadet>]

Ældre Sagens lokalafdeling på Samsø, læs mere [her](#). [her = aktivt link

<http://kommunesider.aeldresagen.dk/2/samsøe/samsøe/Sider/default.aspx>]

Samsø for Seniorer, læs mere [her](#). [her = aktivt link <http://www.e-pages.dk/samsøe/260/29>]

Den nationale demenshandlingsplan 2025, læs mere [her](#):

<http://www.sum.dk/Temaer/National%20demenshandlingsplan/23-initiativer.aspx>