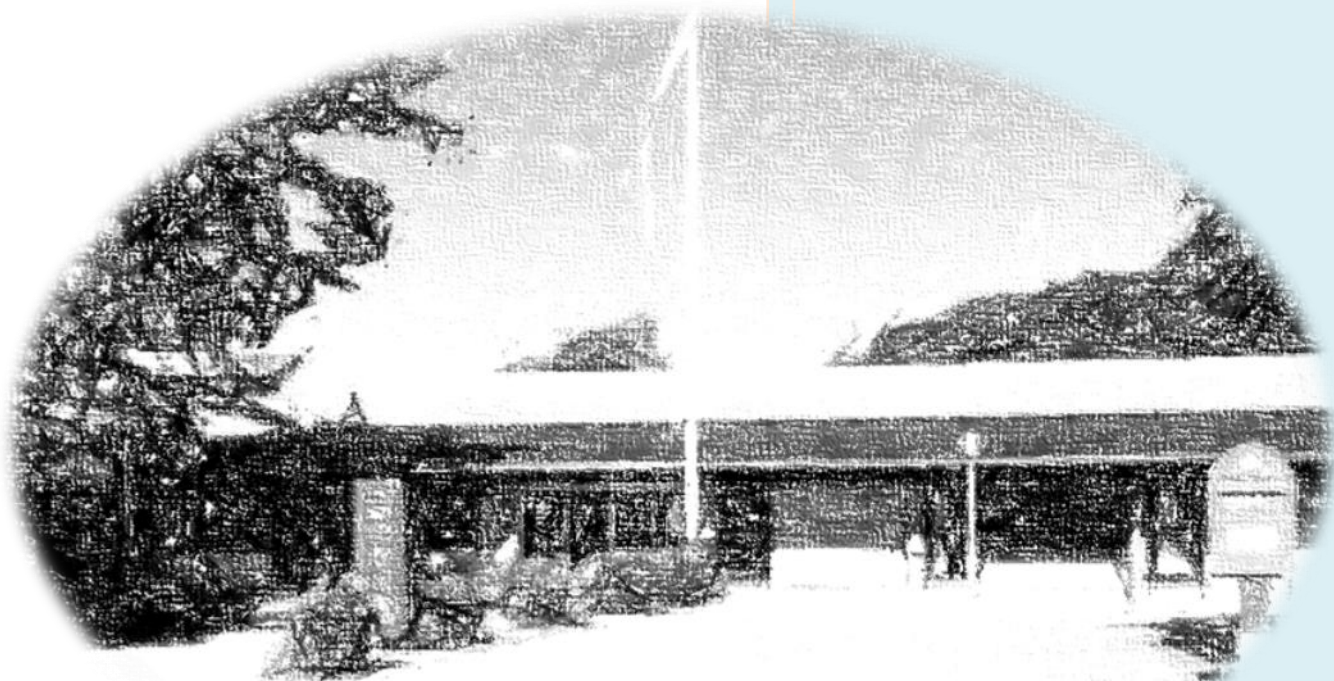


# SAMSØ KOMMUNE

## - vi gør det sammen



# Indholdsfortegnelse

Indledning.....	1
Overordnet målsætning, principper og fokusområder .....	1
Fokusområde 1: Borgeren i centrum.....	1
Fokusområde 2: Værdighed .....	1
Fokusområde 3: Tidlig opsporing .....	1
Fokusområde 5: Lindrende pleje .....	1
Fokusområde 6: Demens.....	1
Kontakt og nyttige links .....	1

## Indledning

Samsø Kommunes Ældrepolitik er med til at synliggøre den måde, vi vil arbejde på og de områder, som vi vil fokusere på indenfor den kommende årrække.

De følgende to sider beskriver de rammer og forståelser politikken er udarbejdet i henhold til, samt udarbejdelsen og opbygningen af politikken.

### Målgruppe

Overordnet vedrører Ældrepolitikken alle borgere, der er nået pensionsalderen. De specifikke fokusområder kan dog være målrettet bestemte grupper af ældre borgere.

Ældrepolitikken henvender sig desuden til pårørende, netværk, organisationer samt ansatte i kommunen.

### Om politikken

Samsø Kommunes Ældrepolitik indeholder en grafisk oversigt over overordnet målsætning, tre principper for kommunens måde at arbejde på samt en opdeling af fokusområder, der uddybes i det efterfølgende. Relevante kontakter og nyttige links står på side 10.

Politikken er et resultat er en længere proces, hvor medarbejdere fra Samsø Kommune og Seniorrådet har bidraget med deres viden og idéer.

På baggrund af politikken udarbejder de relevante ledere og medarbejdere konkrete tiltag til, hvordan målsætningerne kan opfyldes.

Fremadrettet vil politikken løbende blive ændret, så den passer til den aktuelle situation.

## Ældreområdet

Ældreområdet er et område, hvor der i forvejen eksisterer love og bestemmelser, samt en lang faglig tradition, der er med til at rammesætte og præge den service, som borgere kan forvente af Samsø Kommune.

I Serviceloven er der en række bestemmelser gældende på kommunalt plan, som henvender sig til ældre borgere. Bestemmelserne vedrører blandt andet:

- Almene tilbud (Serviceloven, § 79)
- Træning og genoptræning (Serviceloven, § 85-86)
- Tilbud om personlig hjælp, omsorg og pleje (Serviceloven, § 83)
- Værdighedspolitikker for ældreplejen (lov om ændring af lov om social service, § 81 a)

I Sundhedsloven rammesættes det kommunale ansvarsområde, som overordnet er at *'tilvejebringe tilbud om sundhedsydelser efter afsnit IX'* (Sundhedsloven, afsnit IX). I det pågældende afsnit er nedenstående kapitler og paragraffer især relevante på ældreområdet:

- Forebyggelse og sundhedsfremme (Sundhedsloven, § 119).
- Kommunal tandpleje (Sundhedsloven, Kapitel 37).
- Hjemmesygepleje (Sundhedsloven, Kapitel 38).
- Genoptræning (Sundhedsloven, Kapitel 39).

Lokalt i Samsø Kommune har vi formuleret en vision, se nedenstående, og værdier (ordentlighed, anderkendelse, tillid og tydelighed), som vi arbejder i henhold til i perioden 2015 til 2020:

### SAMSØ KOMMUNE

- vi gør det sammen

- ✓ vi er et stærkt og bæredygtigt øsamfund
- ✓ vi løfter i flok – borgerne, erhvervs- og foreningslivet sammen med kommunen
- ✓ vi har en dedikeret og effektiv organisation

Ældrepolitikken indskrives sig i de eksisterende traditioner, love og bestemmelser, samt Samsø Kommunes egen vision og værdier. I forlængelse af de pågældende rammer beskriver politikken den måde, vi vil møde borgeren og hvilke områder, vi især har fokus på i den kommende periode.

# Overordnet målsætning, principper og fokusområder

## MÅLSÆTNING

I Samsø Kommune ønsker vi, at alle borgere skal have et godt og værdigt liv, også når de har nået den tredje alder. Det er Samsø Kommunes holdning, at dette bedst sikres ved at skabe rammerne for et meningsfuldt og selvstændigt liv.

## PRINCIPPER

I Samsø Kommune har vi tre principper, hvorigennem vi ønsker at opnå vores målsætning for ældreområdet. Principperne er samlet set det som i fagsprog kaldes for den rehabiliterende tilgang.

### **Borgeren i centrum**

Borgerens livssituation danner udgangspunkt for hvilken indsats, der ydes. Al hjælp og støtte iværksættes og udføres på baggrund af en respektfuld dialog med borgeren.

### **Samarbejde og helhedsorientering**

Vi arbejder ud fra, at samfundet i en bred forståelse er et kerneelement i en sammenhængende og bæredygtig indsats. Det primære samarbejde foregår mellem borgeren, de pårørende og medarbejderen. Derudover vægter vi generelt et større lokalt samarbejde både internt i kommunen, samt udadtil med øens borgere, virksomheder og interesseorganisationer.

### **Målrettet**

Hensigten med indsatserne er, at borgeren skal opnå et selvstændigt og meningsfuldt liv. I overensstemmelse med borgerens livssituation og med udgangspunkt i vedkommendes ønsker, behov og ressourcer, skal vi støtte borgeren i at selv så vidst muligt føre sit eget liv.

## FOKUSOMRÅDER

1. **Borgeren i centrum**
2. **Værdighed**
3. **Tidlig opsporing**
4. **Lindrende pleje**
5. **Demens**

## Fokusområde 1: Borgeren i centrum

### Indsats

Når borgerne bliver ældre og har behov for støtte, skal de have mulighed for at få tilbuddet en indsats, der passer til deres livssituation. Derfor skal den serviceydelse, vi tilbyder, inkludere borgerens perspektiv.

### Formål

Hensigten med borgeren i centrum er at opnå målsætningen om størst mulig grad af livskvalitet, samt at en indsats har den ønskede virkning. For at en given støtteforanstaltning har en hensigtsmæssig effekt, er det vigtigt, at borgerens perspektiv inddrages.

### Proces og aktører

Alt efter hvilken indsats borgeren har behov for er der forskellige procedurer og forskellige medarbejdere, der varetager opgaverne.

### Specifikke målsætninger

Vi vil:

- bestrebe os på, at ældre borgere i kommunen får relevant information om tilbud, sagsbehandlingsforløb med videre.
- sørge for, at miljøet omkring borgerne skal være så hjemmevant som muligt.
- støtte op om, at borgeren får mulighed for at italesætte de ønsker, vedkommende har for plejen.
- være lydhøre overfor de personlige ønsker, som ikke nødvendigvis er en del af den ordinære og lovpligtige støtte. Indenfor de ressourcemæssige rammer, bestreber vi os på at imødekomme de enkelte ønsker.
- med respekt for de personlige livsstilsvalg, støtte borgere i at føre en sund livsstil.
- med borgeren i centrum, desuden tage hensyn til deres nærmeste.

## Fokusområde 2: Værdighed

### Indsats

Som et underområde til ældrepolitikken, er der værdighedspolitikken. Værdighedspolitikken er en særskilt politik, som danner rammen for de midler Sundheds- og Ældreministeriet har øremærket til dette. Hele Værdighedspolitikken kan læses [her](#). [her = aktivt link]

### Formål

Værdighedspolitikken sætter fokus på en værdig ældrepleje, som skal sikre og forbedre trivlsen hos de ældre borgere. Ministeriet har valgt følgende temaer, som værdig ældrepleje kan dække over; livskvalitet, selvbestemmelse, en værdig død, mad og ernæring, samt kvalitet, tværfaglighed og sammenhæng i plejen. I Samsø Kommune har vi forsøgt at sprede indsatserne ud, så flest muligt af de ældre borgere får glæde af den ekstra indsats.

### Specifikke tiltag som iværksættes i løbet af 2016

- Klippekort 2.0 klippekortsordning, læs mere [her](#). [her = aktivt link]
- Nytænkning af Kildemosens Aktivitetscenter, læs mere [her](#). [her = aktivt link]
- Aktivitetskoordinator, læs mere [her](#). [her = aktivt link]
- Aktiviteter, læs mere [her](#). [her = aktivt link]
- Events, læs mere [her](#). [her = aktivt link]
- Musikterapeut, læs mere [her](#). [her = aktivt link]
- Sundhedsfaglig medarbejder med fokus på demens og værdig død, læs mere [her](#). [her = aktivt link]
- Teamsamarbejde, læs mere [her](#). [her = aktivt link]
- Lokaleforbedringer, læs mere [her](#). [her = aktivt link]
- Kørestolsgyngende, læs mere [her](#). [her = aktivt link]
- Rickshaws, læs mere [her](#). [her = aktivt link]
- Udarbejdelse af politik, læs mere [her](#). [her = aktivt link]

## Fokusområde 3: Tidlig opsporing

### Indsats

Tidlig opsporing handler om at tidligt være opmærksom på sygdomstegn, nedsat funktionsniveau, ernæring og generel mistrivsel hos ældre borgere.

### Formål

Ved tidlig opsporing kan vi hurtigere være opmærksom på eventuel mistrivsel og derved handle tidligere. Hensigten med en tidlig opsporing er at øge chancerne for at en situation ikke forværres, herunder derfor også minimere antallet af (gen)indlæggelser.

### Proces og aktører

Alle medarbejdere, der er i kontakt med de ældre borgere skal være opmærksomme og reagere, når en ældre borgers psykiske eller fysiske tilstand forværres. De enkelte faggrupper er i forbindelse med deres profession særligt opmærksomme på visse områder og har specielle værktøjer til tidlig opsporing.

### Specifikke målsætninger

Vi vil:

- i mødet med borgerne være opmærksomme på ændringer af den fysiske og psykiske tilstand samt lytte til borgeren og de pårørende.
- anvende relevante værktøjer i opsporingsarbejdet.
- samarbejde på tværs af faggrupper og afdelinger, således at de relevante medarbejdere har den nødvendige viden om borgerens tilstand.
- bestræbe os på at koordinere arbejdet, således at borgeren har kontakt til de samme medarbejdere, som har kendskab til borgeren og vedkommendes sundhedstilstand.



## Fokusområde 4: Lindrende pleje

### Indsats

Når en borger er i sin sidste tid er det vigtigt at borgeren og dennes pårørende får en nænsom afsked. I Samsø Kommune har vi derfor valgt, at lindrende pleje skal være et fokusområde, som blandt andet sikres gennem specielt team, kvalificerede medarbejdere, ansættelse af uddannet medarbejder og istandsættelse af lokaler.

### Formål

Lindrende pleje er et særskilt fokusområde, eftersom det er en personlig og sårbar tid for borgeren og dennes pårørende, som kræver særlig opmærksomhed.

### Proces og aktører

I udgangspunktet er det muligt for borgere selv at bestemme, om vedkommende ønsker at have sin sidste tid derhjemme eller i offentlig regi på Samsø Sundheds- og Akuthus. Hvis den sidste tid er på Samsø Sundheds- og Akuthus, så er det i regionalt regi. Når en borger bor hjemme, er det det udekørende personale, der bistår i den sidste tid. På Plejecenter Kildemosen ansættes en sundhedsfaglig medarbejder, der blandt andet har specialiseret viden og fokus på lindrende pleje.

### Specifikke målsætninger

Vi vil:

- sikre, at det pågældende personale har kompetencerne til at håndtere den lindrende pleje.
- bestræbe os på, at tilgodese de ønsker borgerne har for sin sidste tid - hvad enten det er hjemme eller på Samsø Sundheds- og Akuthus.
- sørge for at borgerens ønsker og behov er i centrum, men at vi samtidigt er opmærksomme på og tager hensyn til de pårørende.

## Fokusområde 5: Demens

### Indsats

Borgere med demens kræver en speciel indsats, som tilgodeser de udfordringer, der er forbundet med at være dement. Derfor ønsker vi i Samsø Kommune at borgerne med demens får den rette støtte, således at der opretholdes en god livskvalitet.

### Formål

Det skal være muligt for borgere med demens at leve et værdigt liv med en god livskvalitet.

### Proces og aktører

For hjemmeboende borgere er det demenskoordinatoren, der står for at koordinere indsatsen. Borgere bosiddende på Plejecenter Kildemosen modtager den relevante støtte af de ansatte på plejecentret, herunder også den socialfaglige medarbejder, der er specialiseret indenfor demensområdet. Ud over selve støtten, er der aktiviteter, der både er målrettet alle øens ældre og visse er målrettet borgere med demens, fx musikterapi til borgere med demens på Plejecenter Kildemosen. Aktiviteterne kan både være kommunale initiativer eller være tilbud fra frivillige organisationer.

### Specifikke målsætninger

Vi vil:

- arbejde for, at der er kompetent personale, der har viden om demens, til at varetage størstedelen af plejen af de demensramte ældre.
- generelt skabe et øget fokus på demensområdet blandt de kommunale medarbejdere.
- sørge for, at der er relevante aktiviteter til borgere med demens, samt udbrede kendskabet til om de frivilliges tilbud på området.

## Kontakt og nyttige links

### Samsø Kommune

Søtofte 10, Tranebjerg  
8305 Samsø  
Borgerservice telefon: 8792 2200  
Fax: 8792 1128  
kommune@samsøe.dk

### Borgerservice åbningstider

Mandag	10.00 - 12.00
Tirsdag	10.00 - 12.00
Onsdag	10.00 - 12.00
Torsdag	10.00 - 12.00 og 15.00 - 17.00
Fredag	Lukket

### Telefontider og mail

Du kan altid sende Samsø Kommune en mail på [kommune@samsøe.dk](mailto:kommune@samsøe.dk)

Du kan også ringe til Borgerservice på telefon 87 92 22 00.

Telefontiderne er mandag til torsdag fra 9.00 - 12.00 og igen fra 13.00 - 15.00.

### Læs mere om at være ældre på Samsø

På Samsø Kommunes hjemmeside kan du læse mere om, de forskellige tilbud og støtteordninger, der er i Samsø Kommune. Læs mere **her**. [her = aktivt link <https://www.samsøe.dk/borger/sundhed-og-sygdom>]

Kontaktoplysninger på de specifikke afdelinger og medarbejdere findes **her**. [her = aktivt link <https://www.samsøe.dk/kommunen/aabningstider-og-kontakt>]

Seniorrådet i Samsø Kommune, læs mere **her**. [her = aktivt link <https://www.samsøe.dk/politik/raad-og-naevn/seniorraadet>]

Ældre Sagens lokalafdeling på Samsø, læs mere **her**. [her = aktivt link <http://kommunesider.aeldresagen.dk/2/samsøe/samsøe/Sider/default.aspx>]

Kræftens bekæmpelses lokalafdeling på Samsø, læs mere **her**. [her = aktivt link <https://www.cancer.dk/om-os/kontakt/lokalforeninger/midtjylland/samsøe-lokalforening/>]

Samsø for Seniorer, læs mere **her**. [her = aktivt link <http://www.e-pages.dk/samsøe/260/29>]

### Lovgivning

Serviceoven, læs mere **her**. [her = aktivt link <https://www.retsinformation.dk/forms/ro710.aspx?id=175036>]

Sundhedsloven, læs mere **her**. [her = aktivt link  
<https://www.retsinformation.dk/Forms/R0710.aspx?id=183932>]